

ОБЩЕСТВО С ОГРАНИЧЕННОЙ ОТВЕТСТВЕННОСТЬЮ

## "ПРОФТЕХПРОЕКТ"

---

Свидетельство о допуске к определенному виду или видам работ, которые оказывают влияние на безопасность объектов капитального строительства

№ ПР-185/2013-4501195245/02 от 02.04.2015 г.

Тел. 8 (3522) 611-611

Благоустройство сквера привокзальной площади в г. Кургане

### Проектная документация

Раздел 1. Пояснительная записка

Раздел 2. Схема планировочной организации земельного участка

Раздел 6. Проект организации строительства

2103-16-ПЗ, ПЗУ, ПОС

Том 1

Изм.	№ док.	Подпись	Дата

ОБЩЕСТВО С ОГРАНИЧЕННОЙ ОТВЕТСТВЕННОСТЬЮ

# "ПРОФТЕХПРОЕКТ"

Свидетельство о допуске к определенному виду или видам работ, которые оказывают влияние на безопасность объектов капитального строительства  
№ ПР-185/2013-4501195245/02 от 02.04.2015 г.  
Тел. 8 (3522) 611-611

Благоустройство сквера привокзальной площади в г. Кургане

## Проектная документация

Раздел 1. Пояснительная записка  
Раздел 2. Схема планировочной организации земельного участка  
Раздел 6. Проект организации строительства

2103-16-ПЗ, ПЗУ, ПОС

Том 1

Изм.	№ док.	Подпись	Дата

Директор

Масюткин С.А.

Главный инженер проекта

Киселева М.А.



Разрешение		2103-16-ПЗУ		Благоустройство сквера привокзальной площади в г. Кургане	
12-16					
Изм.	Лист	Содержание изменения		Код	Примечание
1	2, 9, 10, 15	Исключена установка уличных светильников		4	
Согласовано		Изм. внес		Лист	
Н.контр.		Киселева		Листов	
		Составил		1	
		Киселева		1	
		ГИП			
		Киселева			
		Утв.			
		ООО «Профтехпроект»			

Согласовано

Н.контр.

ООО «Профтехпроект»

Лист	Листов
1	1

## СОСТАВ ПРОЕКТНОЙ ДОКУМЕНТАЦИИ

№ тома	Обозначение	Наименование	Примеч.
1	2103-16-ПЗ	Раздел 1. Пояснительная записка	
1	2103-16-ПЗУ	Раздел 2. Схема планировочной организации земельного участка	
1		Раздел 3. Архитектурные решения	Не требуется
1		Раздел 4. Конструктивные и объемно-планировочные решения.	Не требуется
		Раздел 5. Сведения об инженерном оборудовании, о сетях инженерно-технического обеспечения, перечень инженерно-технических мероприятий, содержание технологических решений. Подраздел 1. Система электроснабжения	Не требуется
		Раздел 5. Сведения об инженерном оборудовании, о сетях инженерно-технического обеспечения, перечень инженерно-технических мероприятий, содержание технологических решений. Подраздел 2, 3. Система водоснабжения. Система водоотведения	Не требуется
		Раздел 5. Сведения об инженерном оборудовании, о сетях инженерно-технического обеспечения, перечень инженерно-технических мероприятий, содержание технологических решений. Подраздел 4. Отопление, вентиляция и кондиционирование воздуха, тепловые сети	Не требуется
		Раздел 5. Сведения об инженерном оборудовании, о сетях инженерно-технического обеспечения, перечень инженерно-технических мероприятий, содержание технологических решений. Подраздел 5. Сети связи	Не требуется
		Раздел 5. Сведения об инженерном оборудовании, о сетях инженерно-технического обеспечения, перечень инженерно-технических мероприятий, содержание технологических решений. Подраздел 6. Система газоснабжения	Не требуется

Согласовано:

Взам. инв. №

Подпись и дата

Инв. № подл.

Изм.	Колуч	Лист	№ док.	Подп.	Дата
Разработал	Масюткин				
ГИП	Киселева				
Н.контр.	Шибает				

2103-16-СП

Благоустройство сквера привокзальной  
площади в г. Кургане

Стадия	Лист	Листов
П	1	2
ООО «Профтехпроект»		



		Раздел 5. Сведения об инженерном оборудовании, о сетях инженерно-технического обеспечения, перечень инженерно-технических мероприятий, содержание технологических решений. Подраздел 7. Технологические решения	Не требуется
1	2103-16-ПОС	Раздел 6. Проект организации строительства	
		Раздел 7. Проект организации работ по сносу или демонтажу объектов капитального строительства	Не требуется
		Раздел 8. Перечень мероприятий по охране окружающей среды	Не требуется
		Раздел 9. Мероприятия по обеспечению пожарной безопасности	Не требуется
		Раздел 10. Мероприятия по обеспечению доступа инвалидов	Не требуется
		Раздел 10(1). Мероприятия по обеспечению соблюдения требований энергетической эффективности и требований оснащенности зданий, строений, сооружений приборами учета используемых энергетических ресурсов	Не требуется
2	2103-16-СМ	Раздел 11. Смета на строительство объектов капитального строительства	
		Раздел 12. Иная документация в случаях, предусмотренных федеральными законами.	Не требуется

Инв. № подл.	Подпись и дата	Взам. инв. №							Лист
									2
Изм.	Колуч	Лист	№ док.	Подп.	Дата	2103-16-СП			

### СОДЕРЖАНИЕ

№	Название раздела	Стр.
<b>1</b>	<b>Общие положения</b>	<b>5</b>
1.1	Основание для проектирования	5
1.2	Природно-климатические условия строительства	5
<b>2</b>	<b>Схема планировочной организации земельного участка</b>	<b>5</b>
<b>3</b>	<b>Архитектурные решения</b>	<b>6</b>
<b>4</b>	<b>Конструктивные решения</b>	<b>6</b>
<b>5</b>	<b>Организация строительства</b>	<b>7</b>
<b>6</b>	<b>Инженерно-технологическое оборудование</b>	<b>7</b>
<b>7</b>	<b>Требования по разработке инженерно – технических мероприятий гражданской обороны и мероприятий по предупреждению чрезвычайных ситуаций</b>	<b>8</b>
<b>8</b>	<b>Мероприятия по обеспечению условий жизнедеятельности маломобильных групп населения.</b>	<b>9</b>
<b>9</b>	<b>Технико-экономические показатели</b>	<b>9</b>
<b>10</b>	<b>Приложения</b>	<b>10</b>
	Копия свидетельства СРО	
	Протокол градостроительного совета	
	Техническое задание	

Согласовано:


Взам. инв. №

--

Подпись и дата

--

Инв. № подл.

--

						2503-16-ПЗ Благоустройство сквера привокзальной площади в г. Кургане						
Изм.	Колуч	Лист	№ док.	Подп.	Дата	Пояснительная записка  ООО «Профтехпроект»						
Разработал	Киселева											
ГИП	Киселева					<table border="1" style="width: 100%;"> <tr> <td>Стадия</td> <td>Лист</td> <td>Листов</td> </tr> <tr> <td>П</td> <td>2</td> <td>10</td> </tr> </table>	Стадия	Лист	Листов	П	2	10
Стадия	Лист	Листов										
П	2	10										

## 1 ОБЩАЯ ЧАСТЬ.

### 1.1 ОСНОВАНИЕ ДЛЯ РАЗРАБОТКИ ПРОЕКТНОЙ ДОКУМЕНТАЦИИ.

Проектная документация разработана на основании:

- Муниципального контракта №13 от 22 марта 2016 года.
- Технического задания (приложение к муниципальному контракту)
- Протокола градостроительного собрания от 22 апреля 2016г.

### 1.2 ПРИРОДНО-КЛИМАТИЧЕСКИЕ УСЛОВИЯ СТРОИТЕЛЬСТВА.

Проектная документация разработана для строительства в г. Кургане, в IV климатическом районе, во II-м климатическом районе по ветру, и в III-м климатическом районе по снегу.

Климатические условия:

- расчетное значение веса снегового покрова для III снегового района - 180кг/м<sup>2</sup>;
- нормативное значение ветрового давления для II ветрового района - 30кг/м<sup>2</sup>;
- расчетная температура наружного воздуха наиболее холодной пятидневки (обеспеченность 0,92) минус 37 С;
- наиболее холодных суток (обеспеченность 0,92) минус 45 С;
- глубина промерзания ... 1.8 – 1,95м.
- преобладающее направление ветра для зимнего периода – южное.

## 2 СХЕМА ПЛАНИРОВОЧНОЙ ОРГАНИЗАЦИИ ЗЕМЕЛЬНОГО УЧАСТКА

Планировочная организация сквера остается в своей основе остается неизменной – это прямоугольник со сторонами 32,7х88,7м. Центральная часть служит основным пешеходным путем от остановочного комплекса к железнодорожному вокзалу. Проектом предусмотрен демонтаж цветника, находящегося в центральной части этих пешеходных путей. Так же планируется демонтаж цветников с неработающими фонтанами в полукруглых кулуарах, рекламных щитов.

На территории сквера запроектировано размещение памятника в честь основателя города Кургана Тимофею Невежину, который располагается с левой стороны центральной части сквера, если стоять лицом к

2503-16-ПЗ

Лист

3

Изм.	Колуч	Лист	№ док.	Подп.	Дата

Инд. № подл.

Подпись и дата

Взам. инв. №

железнодорожному вокзалу, и обращен главным фасадом в сторону улицы Станционная. В поддержку планировочной симметрии сквера запроектирована малая архитектурная форма «Герб города Кургана», располагающаяся на невысоком постаменте, в окружении цветника.

На проектируемой территории уже имеется озеленение, проектом предусмотрено лишь вырубка деревьев, мешающих обзору памятника со стороны ул. Станционной, а так же санитарная вырубка деревьев, принятая специальной городской комиссией. Дендропланом предусмотрена посадка кустарника по периметру полукруглых частей, в местах, где образовались пустоты, для создания цельного зеленого пояса.

Сквер привокзальной площади планируется оборудовать уличной мебелью: парковыми диванами, урнами, цветочницами (вазонами)

### 3. АРХИТЕКТУРНЫЕ РЕШЕНИЯ

Основными факторами на объемно-планировочное решение постамента оказало окружающая архитектурная среда месторасположения памятника. Его планируется разместить в центральной части сквера привокзальной площади в г. Кургане. Здания, формирующие привокзальную площадь, построены в классическом стиле. Постамент памятника представляет собой простую лаконичную форму в виде вытянутой трапециевидной призмы, имеющую в основании 3 уровня ступеней высотой 25см и шириной проступи 50см. Верхняя часть постамента завершается ступенчатым карнизом, являющимся элементом классического стиля. Высота постамента от уровня земли составляет - 4.78м. Размер постамента в основании - 5,8х5,15м, в завершении - 2,45х1,75м.

Проектом предусматривается облицовка гранитной плиткой толщиной 30мм. Гранит - "Дымовский", коричневого, месторождения Ленинградской области. Площадь отделки составляет - 63,4м<sup>2</sup>. Для крепления плитки использовать клей "ЮНИС ГРАНИТ".

Основную надпись на постаменте предлагается изготовить методом гравировки на гранитной плитке с последующей покраской.

Малую архитектурную форму «Герб города Кургана» предлагается выполнить из бронзы, методом литья, с последующей окраской в соответствующие цвета, или изковки, согласно эскизам. Малую форму планируется разместить на невысоком постаменте (1,1м от уровня земли), в

Инд. № подл.	Подпись и дата	Взам. инв. №

Изм.	Колуч	Лист	№ док.	Подп.	Дата

2503-16-ПЗ

Лист

4

окружении цветника. Постамент и стенки цветника отделать плиткой из Дымовского гранита толщиной 20мм.

#### 4. КОНСТРУКТИВНЫЕ РЕШЕНИЯ.

##### **Постамент:**

За условную отметку 0.000 принят уровень нижней ступени постамента (с отделкой гранитной плиткой), что соответствует абсолютной отметке 76,11 в городской системе высот.

Глубина сезонного промерзания для глинистых грунтов составляет 1,9 м., для песков - 2,32 м.

Сваи приняты по серии 1.011.1-10. Сваи забивные железобетонные цельные сплошного квадратного сечения с ненапрягаемой арматурой, изготавливаемые из бетона класса не ниже В20, марка по морозостойкости не ниже F100, по водонепроницаемости не ниже W6.

Постамент является ростверком и выполнен монолитным железобетонным. Класс бетона В20, марка по морозостойкости F75, по водонепроницаемости W4. Армирование постамента выполнить арматурной сталью класса А500С ГОСТ Р 52544-2006.

Проектные решения по устройству свайных фундаментов выполнены в соответствии с Федеральным законом "Технический регламент о безопасности зданий и сооружений" N 384-ФЗ от 30.12.2009, СП 63.13330.2012 "Бетонные и железобетонные конструкции, СП 20.13330.2011 "Нагрузки и воздействия", СНиП 16.13330.2011 "Стальные конструкции", СП 22.13330.2011 "Основания зданий и сооружений" и других нормативных документов.

##### **Малая архитектурная форма «Герб Кургана», цветник:**

Постамент для малой архитектурной формы и стенки цветника отлить из бетона БСГ В20 W6 F150. Арматурный каркас выполнить из стержней Ф12 АШ, Ф8 АІ по ГОСТ 5781-82. Гранитную плитку посадить на клей «ЮНИС-ГРАНИТ».

##### **Ограждение сквера:**

Основание ограждения (подпорная стенка) необходимо осмотреть на предмет разрушений. простукиванием определить марку бетона. В местах разрушений выставить опалубку и выполнить бетонирование бетоном класса В15 (М200). По наружному периметру выполнить монтаж экструзионного пенополистрола, для выравнивания поверхности и обеспечения необразования

Инд. № подл.	Подпись и дата	Взам. инв. №

Изм.	Колуч	Лист	№ док.	Подп.	Дата

2503-16-ПЗ

Лист

5

трещин в местах новых монолитных участков. Затем нанести декоративную мозаичную штукатурку "ЦЕРЕЗИТ" СТ77.

Литое ограждение необходимо зачистить от грязи и пыли, покрыть грунтовкой ГФ-021 и окрасить черной краской "эмаль MSV-135" по металлу за 1 раз. Поврежденные сегменты ограждения заменить из существующих, находящихся в окончании (крайние) всего ограждения.

#### **Пандус:**

Выполнить из тротуарной плитки, ограждения и поручни из стальной трубы Ф50. Стойки ограждения забетонировать на глубину 600мм.

### **5. ОРГАНИЗАЦИЯ СТРОИТЕЛЬСТВА**

Проектом предусмотрено благоустройство сквера привокзальной площади:

- демонтаж рекламных конструкций;
- демонтаж существующих цветников;
- мощение тротуарной плиткой;
- водоотведение с территории сквера (проект организации рельефа);
- посадку деревьев и кустарников в соответствии с дендропланом;
- разбивку цветников в соответствии с дендропланом;
- устройство зеленого газона;
- демонтаж существующих клумб и фонтана;
- установку скамеек;
- размещение малых архитектурных форм:
- вазонов и т.п.
- размещение пешеходных дорожек;
- реконструкция ограждения сквера с сохранением кованой ограды;
- устройство пандусов для инвалидов.

Строительство намечается вести поточным методом с разбивкой на конструктивно-обособленные части, связанные между собой технологическими зависимостями (подготовительный период; подземная часть; надземная часть; отделка). Строительство объекта будет производить подрядная строительная организация с использованием местной рабочей силы. На строительной площадке достаточно места для складирования материалов и конструкций для строительства объекта. Поставку материалов, по мере необходимости, рекомендуется производить с заводов-производителей или со складов строительной организации.

Интв. № подл.	Подпись и дата	Взам. инв. №

Изм.	Колуч	Лист	№ док.	Подп.	Дата

2503-16-ПЗ

Лист

6

Продолжительность строительства 2 месяца согласно СНиП 1.04.03-85\* «Нормы продолжительности строительства и задела в строительстве предприятий, зданий и сооружений» части I и II.

## 6. ИНЖЕНЕРНО-ТЕХНОЛОГИЧЕСКОЕ ОБОРУДОВАНИЕ

На территории привокзального сквера на момент проектирования существует освещение в темное время суток – это два прожектора, расположенные на противоположных сторонах сквера.

## 7. ТРЕБОВАНИЯ ПО РАЗРАБОТКЕ ИНЖЕНЕРНО-ТЕХНИЧЕСКИХ МЕРОПРИЯТИЙ ГРАЖДАНСКОЙ ОБОРОНЫ И МЕРОПРИЯТИЙ ПО ПРЕДУПРЕЖДЕНИЮ ЧРЕЗВЫЧАЙНЫХ

При применении противником оружия массового поражения (ОМП), в соответствии с требованиями СНиП 2.01.51-90 объект попадает в зону возможных сильных разрушений, возможного опасного радиоактивного заражения (загрязнения), дополнительно, в настоящем проекте учтены мероприятия по светомаскировке.

При высоте памятника 9,43м зона возможного распространения завала составляет:  $9,43\text{м} \times 1 = 9,43\text{м}$ .

В соответствии с пп.3.1 - 3.17 СНиП 2.01.51-90 ограничений на размещение проектируемого объекта требованиями ГО не устанавливается.

Сооружения находящиеся на проектируемой территории не являются стратегически важными объектами, в военное время их перенос не предусматривается.

Согласно таблице 7 СНиП 2.01.51-90, Курганская область, на территории которой находится проектируемый объект, не входит в зону светомаскировки. Соответственно, предусматриваются, как правило, только организационные мероприятия по обеспечению отключения наружного освещения населенных пунктов и объектов народного хозяйства, внутреннего освещения жилых, общественных, производственных и вспомогательных зданий, а также организационные мероприятия по подготовке и обеспечению световой маскировки производственных огней при подаче сигнала «Воздушная тревога».

Инов. № подл.	Взам. инв. №
	Подпись и дата

Изм.	Колуч	Лист	№ док.	Подп.	Дата
------	-------	------	--------	-------	------

## 8. МЕРОПРИЯТИЯ ПО ОБЕСПЕЧЕНИЮ УСЛОВИЙ ЖИЗНЕДЕЯТЕЛЬНОСТИ МАЛОМОБИЛЬНЫХ ГРУПП НАСЕЛЕНИЯ

Проектом благоустройства сквера привокзальной площади предусмотрено строительство пандуса в соответствии со СНиП 35-01-2001. Уклон пандуса – 7,2%. Ширина между поручнями 960мм. Поручни запроектированы по ГОСТ Р 51261-99.

Перепад высот в местах съезда на проезжую часть не должен превышать 0,015 м, для этого бордюрный камень укладывается боком.

## 9.ТЕХНИКО-ЭКОНОМИЧЕСКИЕ ПОКАЗАТЕЛИ.

- Площадь участка – 2848,0
- Площадь застройки – 153,4м<sup>2</sup>
- Площадь плиточного покрытия тротуара – 946,5м<sup>2</sup>
- Площадь озеленения - 17,48м<sup>2</sup>

Инов. № подл.	Подпись и дата	Взам. инв. №					2503-16-ПЗ	Лист
Изм.	Колуч	Лист	№ док.	Подп.	Дата		8	



# 10. Приложения

Инв. № подл.	Подпись и дата	Взам. инв. №					2503-16-ПЗ	Лист
			Изм.	Колуч	Лист	№ док.		

**По вопросам, вынесенным на повестку дня докладывала Краснощеина О.Ю.**

**Выступали:**

- Статных Г.А.,
- Ковешникова С.Г.,
- Гуменных Н.Б.,
- Самойлов В.А.,
- Камынина Н.П.,
- Ковалев Д.Ю.,
- Петров А.Г.

**Решение рабочего совещания Градостроительного совета:**

1. Утвердить вариант размещения памятника Тимофею Невежину со смещением в центр сквера на привокзальной площади;
2. Утвердить вариант мощения пешеходной дорожки с прямоугольным рисунком;
3. Утвердить (рекомендовать) проект архитектурного облика и размеров постамента, разработанные ООО «Профтехпроект»

**Исполняющий обязанности  
председателя рабочего совещания  
Градостроительного совета;**

Заместитель директора Департамента  
архитектуры, имущественных и земельных  
отношений Администрации города Кургана



А.Г. Петров

- |     |                                  |   |   |
|-----|----------------------------------|---|---|
| 6.  | Ковешникова Светлана Геннадьевна | - | Член Курганской областной общественной организации «Союз архитекторов России»;                                    |
| 7.  | Котин Антон Николаевич           | - | Заведующий отдела подготовки производства МКУ «Управление капитального строительства»;                            |
| 8.  | Краснощеина Ольга Юрьевна        | - | Автор скульптуры Тимофея Невежина;  |
| 9.  | Самойлов Владимир Александрович  | - | Заместитель директора МКУ «Управление дорожного хозяйства и благоустройства города Кургана»;                      |
| 10. | Статных Галина Алексеевна        | - | Член Курганской областной общественной организации «Союз архитекторов России»; директор ООО «Ресткомплектпроект»; |
| 11. | Чудаков Андрей Анатольевич       | - | Директор МКУ «Управление капитального строительства»  |

#### **Повестка дня:**

1. Рассмотрение двух вариантов планировочной схемы размещения постамента с памятником, с указанием их ориентации относительно планировочной структуры сквера привокзальной площади в г. Кургане

Основание для проектирования:

- городская программа «Любимый город» 2014 – 2017 гг.;
- техническое задание на выполнение проектной документации по благоустройству сквера привокзальной площади в г. Кургане от 22.03.2016 г. согласно муниципальному контракту № 13;

- техническое задание на выполнение проектной документации по установке постамента для размещения памятника Тимофею Невежину в сквере привокзальной площади в г. Кургане от 22.03.2016 г. согласно муниципальному контракту № 12.

Дополнительный вопрос:

- рассмотрение архитектурного облика и размера постамента для размещения памятника.

Заказчик – Администрация города Кургана;

Проектная организация – ООО «Профтехпроект»;

Докладчик - Краснощеина О.Ю.

## ПРОТОКОЛ

### Заседания рабочего совещания Градостроительного совета при Департаменте архитектуры, имущественных и земельных отношений Администрации города Кургана

ул. Пушкина, 83а  
22 апреля 2016 года  
Начало: 13:30

#### Присутствовали:







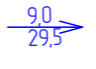
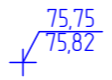
1. Петров Александр Григорьевич - **Исполняющий обязанности председателя рабочего совещания Градостроительного совета;**  
Заместитель директора  
Департамента архитектуры,  
имущественных и земельных  
отношений Администрации города  
Кургана; член Курганской  
областной общественной  
организации «Союз архитекторов  
России»;
2. Пузанова Валентина  
Николаевна - **Секретарь рабочего совещания  
Градостроительного совета;**  
Главный специалист Департамента  
архитектуры, имущественных и  
земельных отношений  
Администрации города Кургана;
3. Гуменных Николай Борисович - Член Курганской областной  
общественной организации «Союз  
архитекторов России»;
4. Камынина Наталья Петровна - Главный специалист Департамента  
архитектуры, имущественных и  
земельных отношений  
Администрации города Кургана;
5. Ковалев Дмитрий Юрьевич - Председатель Курганской  
областной общественной  
организации «Союз архитекторов  
России»;



Ведомость чертежей основного комплекта

Лист №	Наименование	Примечание
1	Общие данные	
2	Ситуационный план. Экспликация зданий и сооружений. Техника-экономические показатели. Пояснительная записка	
3	Чертеж демонтируемых элементов благоустройства	
4	Разбивочный план	
5	План организации рельефа.	
6	План план покрытий	
7	План озеленения территории (дендроплан)	
8	Сводный план инженерных сетей	
9	План расстановки малых архитектурных форм	
10	Малые архитектурные формы	
11	Устройство пандуса	
12	Устройство цветника	
13	Малые архитектурные форма (зерд)	
14	Перспективный вид на сквер	
15	Ведомость объемов работ, конструкции дорожных одежд	

Ведомость условных обозначений

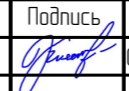
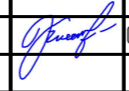
Обозначение	Наименование	Примечание
	Граница благоустройства первого этапа строительства	
	Проектируемые сооружения	
	Плиточное покрытие	
	Газон	
	Цветник	
	Асфальтобетонное покрытие проезжей части	
	Уклон Расстояние между отметками перепада рельефа	
	Проектируемая отметка поверхности земли Существующая отметка поверхности земли	

Ведомость ссылочных и прилагаемых документов

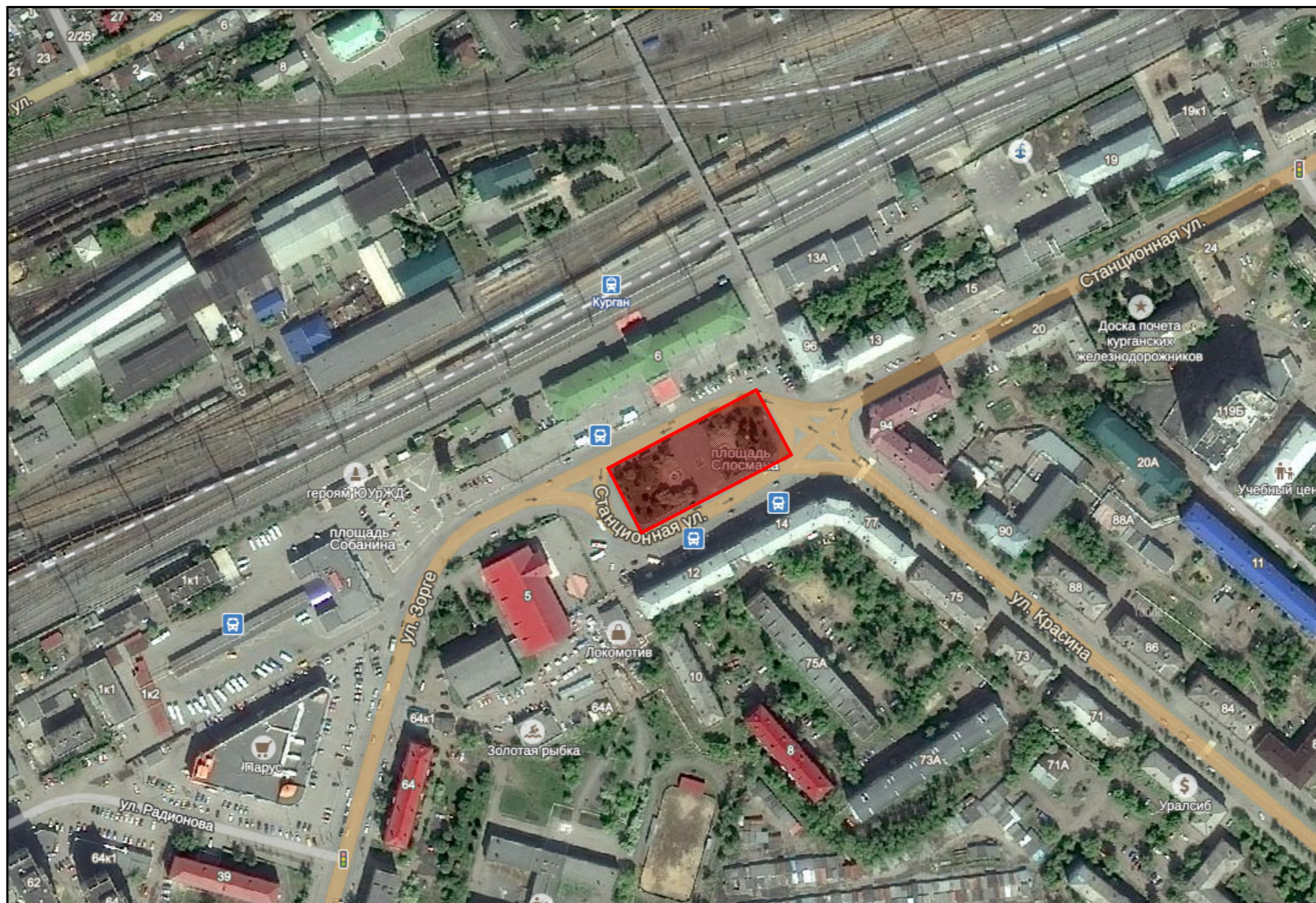
Обозначение	Наименование	Примечание
СНиП 2.07-1.89*	Планировка и застройка городских и сельских поселений.	
ГОСТ 6665-91	Камни железобетонные бортовые	
ГОСТ 9128-97	Смеси асфальтобетонные дорожные...Технические условия	
ГОСТ 8967-93	Щебень и гравий... для строительных работ. Технич.условия.	
ГОСТ 8967-93	Песок для строительных работ. Технические условия.	
	Узлы крепления	

СОГЛАСОВАНО:

Инд. N подл.  
Подпись и дата  
Взам. инв. N

						2103-16-ПЗУ		
						Благоустройство сквера привокзальной площади в г. Кургане		
Изм.	Колуч.	Лист № док.	Подпись	Дата				
ГИП		Киселева		05.16г.	Стадия	Лист	Листов	
					п	1	15	
Выполнил		Киселева		05.16г.	Общие данные		ООО "Профтехпроект"	





Общие пояснения к чертежам марки ПЗУ

Технико-экономические показатели

1. Схема планировки земельного участка благоустройства сквера привокзальной площади расположенного в районе пересечения ул. Станционная ул. Красина, в центральной части площади железнодорожного вокзала в городе Кургане Курганской области, разработана на основании:
  - муниципального контракта №13 от 22 марта 2016;
  - протокола градостроительного совета от 22 апреля 2016г.
2. ГЕНПЛАН. На проектируемой территории привокзального сквера запроектировано размещение памятника в честь основателя города Кургана Т. Небезину, малой архитектурной формы в виде герба г. Кургана, цветников. Проектом сохраняется основная планировочная структура сквера.
3. ОРГАНИЗАЦИЯ РЕЛЬЕФА. Участок ровный. Общий уклон рельефа – на юг. Отвод воды осуществляется по поверхности бетонного мощения. Перепад рельефа составляет 0,28м, уклоны запроектированы не менее 3<sup>0</sup>/100. Благоустройство планируется выполнить в существующих отметках, подсыпки или срезки не требуется.
4. ПОКРЫТИЯ. Проектом благоустройства запроектировано мощение бетонной плиткой разных цветов.
5. МЕРОПРИЯТИЯ ДЛЯ ММГН. Проектом запроектирован пандус с уклоном 1:14, оборудовании поручнями по ГОСТ Р 51261-99. В местах съезда на проезжую часть, заложено понежение бордюрного камня.
6. МАЛЫЕ АРХИТЕКТУРНЫЕ ФОРМЫ И УЛИЧНОЕ ОБОРУДОВАНИЕ. Проектом предусмотрена расстановка скамеек, урн, вазонов (цветников).
7. ДЕМОНТАЖ. Проектом благоустройства сквера предусмотрен демонтаж бетонных цветников, рекламных щитов, старого плиточного и асфальтового покрытия и бордюрного камня.

№ п/п	Наименование	Количество		
		м.кв.	%	
1	Площадь проектируемого участка	2848,0	100	
2	Площадь застройки	153,4	5,3	
3	Площадь плиточного покрытия	946,5	32,7	
4	Площадь озеленения	1748,0	6,2	
2103-16-ПЗУ				
Благоустройство сквера привокзальной площади в г. Кургане				
1	Зам.	12-16	<i>Киселева</i>	
Изм.	Кол.уч.	Лист	№ док.	
ГИП	Киселева	<i>Киселева</i>	05.16г.	
Выполнил	Киселева	<i>Киселева</i>	05.16г.	
Ситуация. Техничко-экономические показатели.			ООО "Профтехпроект"	
		Стадия	Лист	Листов
		П	2	15

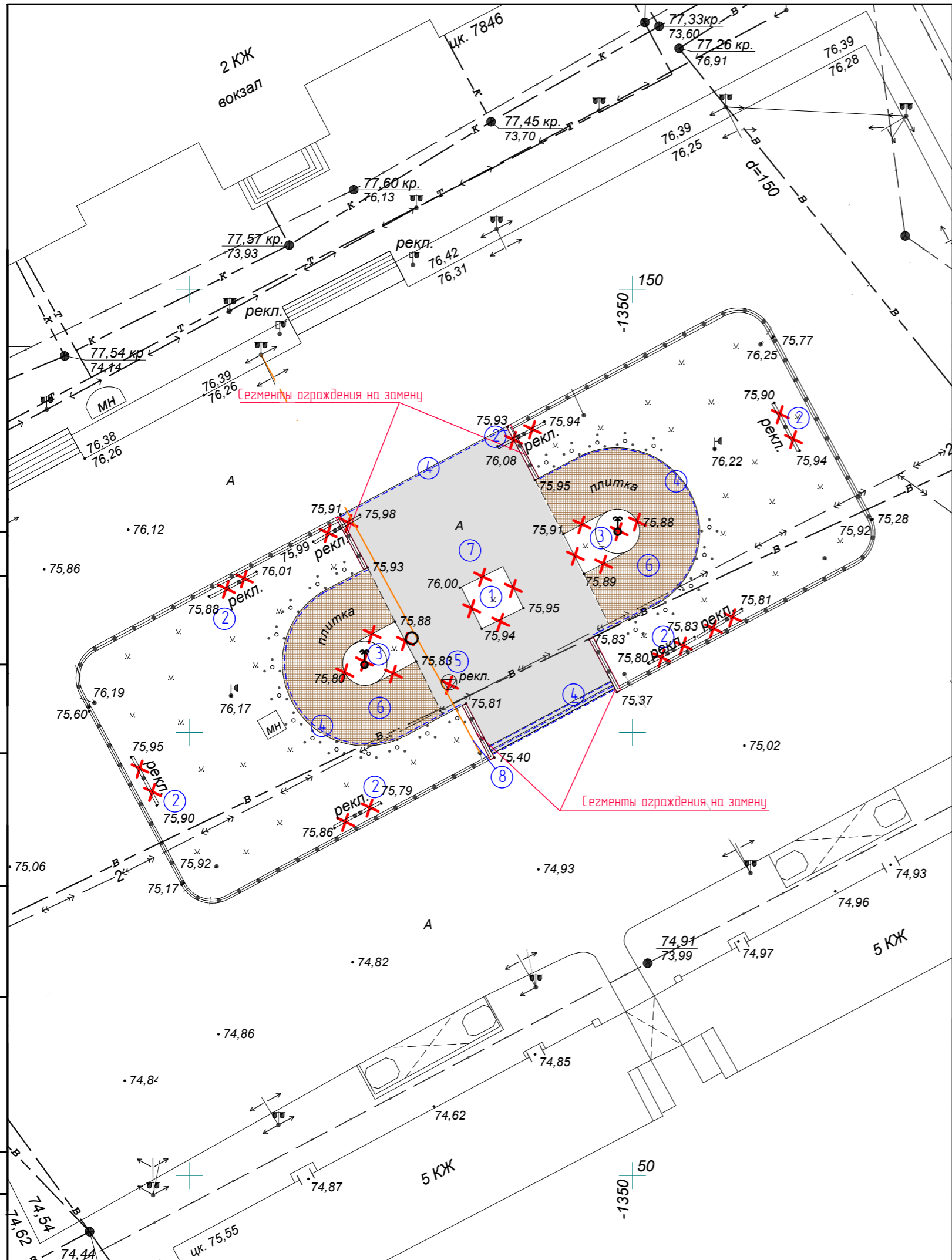
СОГЛАСОВАНО

Взам. инв. N

Подпись и дата

Инв. N подл.





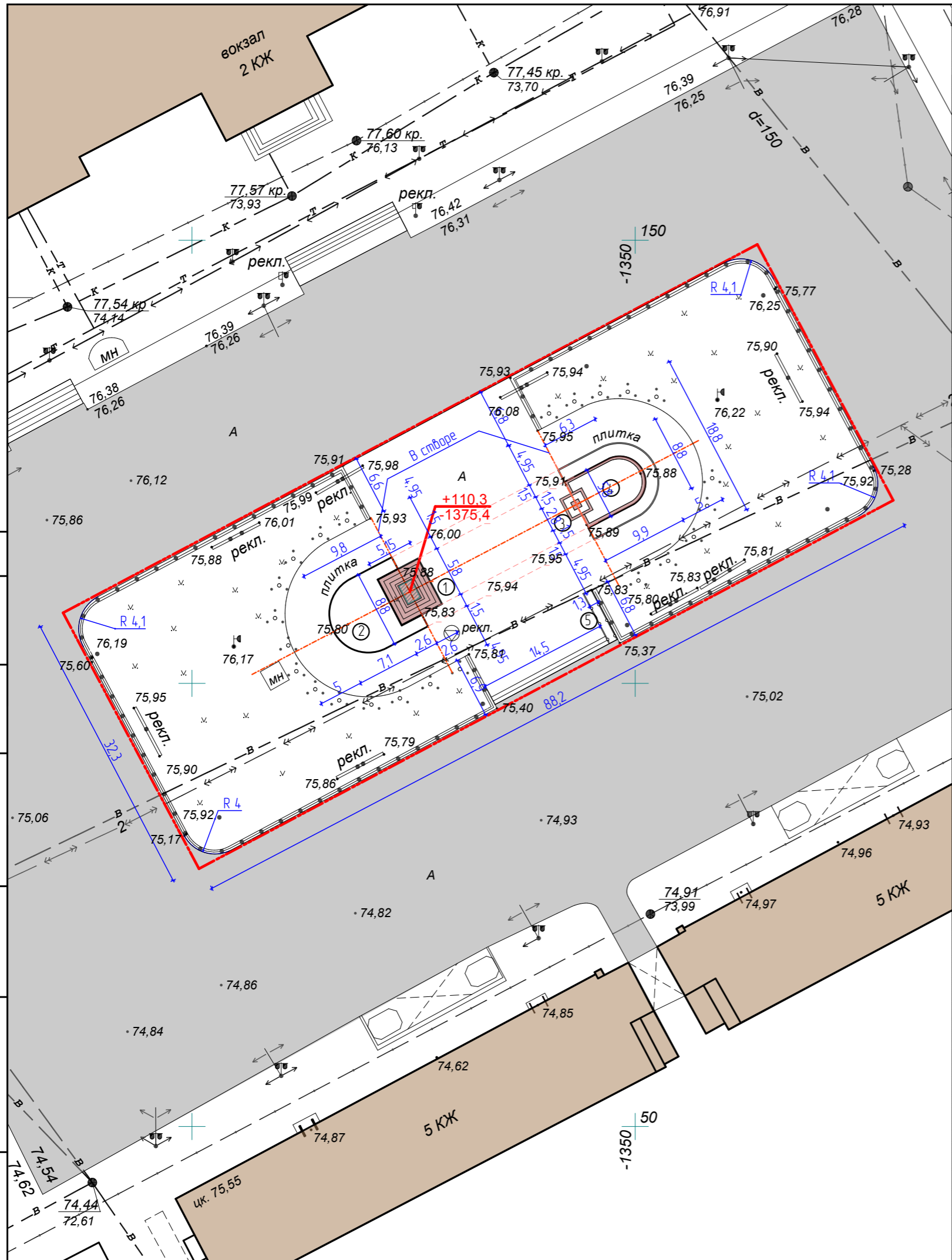
Ведомость демонтируемых элементов

№ по з/п	Наименование	Ед. изм.	Кол-во
1	Бетонные стенки цветника	м³	1,06
	Рекламный щит на металлических опорах	шт.	8
2	Бетонные стенки цветников с фонтанами	м³	7,18
3	Бордюрный камень П1-2	п.м.	190,0
	Рекламная тумба (металлическая)	шт.	1
6	Плитка бетонная	м²	302,3
7	Асфальт	м²	614,5

СОГЛАСОВАНО:	
Взамен инв. N	
Подпись и дата	
Инв. N подл.	

					2103-16-ПЗУ			
					Благоустройство сквера привокзальной площади в г. Кургане			
Изм.	Колуч.	Лист	№ док.	Подпись	Дата	Стадия	Лист	Листов
						П	3	15
Выполнил								

					Чертеж демонтируемых элементов благоустройства			ООО "Профтехпроект"		
--	--	--	--	--	--	--	--	---------------------	--	--



Экспликация зданий и сооружений

№ на ГП	Наименование	Примечание
1	Памятник Т.Невезину	
2	Цветник	
3	Малая архитектурная форма (герб Кургана)	
4	Цветник	
5	Пандус	

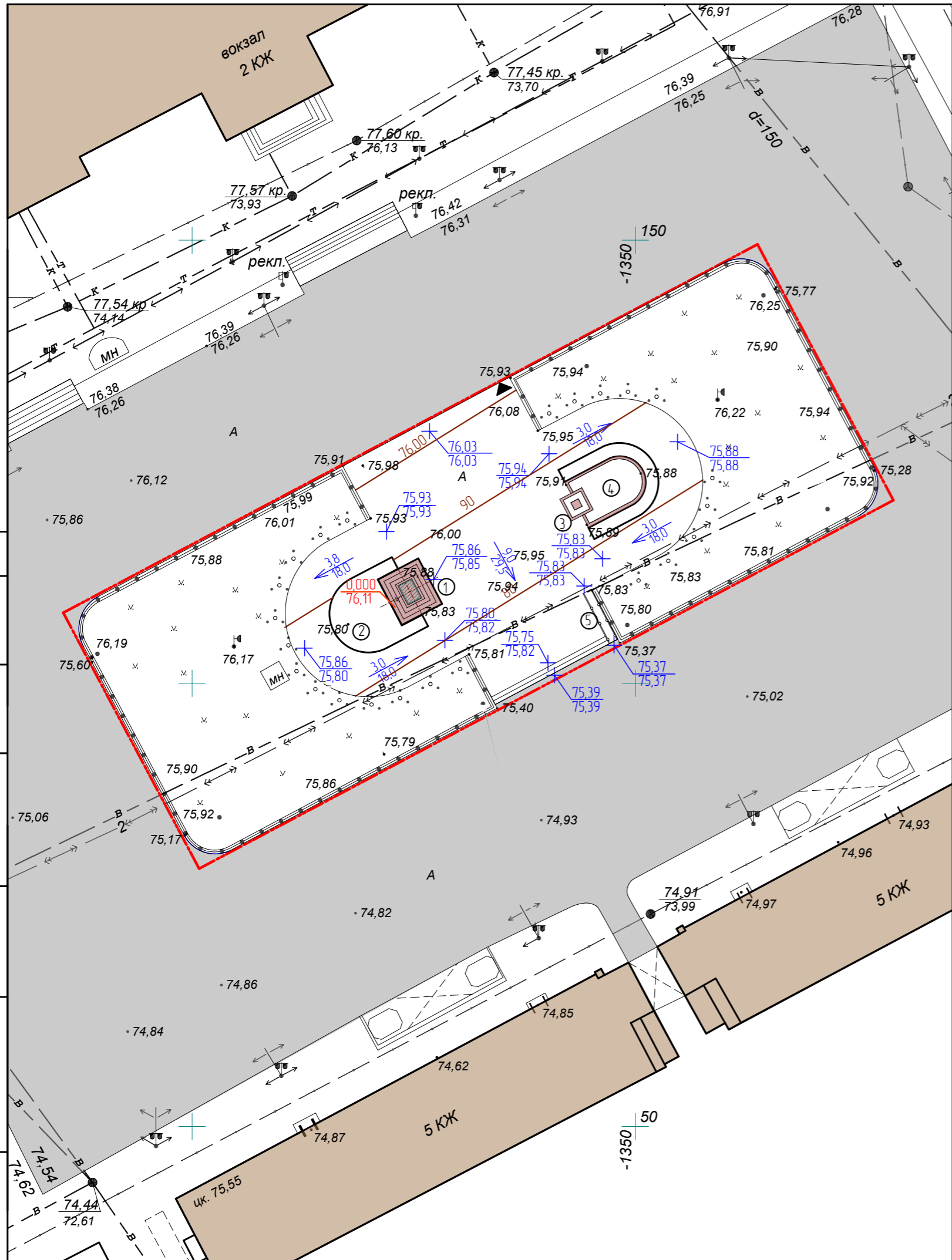
СОГЛАСОВАНО

Инв. N подл. Подпись и дата. Взамен инв. N

Изм.	Колуч.	Лист № док.	Подпись	Дата
ГИП		Киселева	<i>Киселева</i>	05.16г.
Выполнил		Киселева	<i>Киселева</i>	05.16г.

2103-16-ПЗУ		
Благоустройство сквера привокзальной площади в г. Кургане		
Стадия	Лист	Листов
П	4	15
Разбивочный чертеж		ООО "Профтехпроект"





Экспликация зданий и сооружений

№ на ГП	Наименование	Примечание
1	Памятник Т.Невезину	
2	Цветник	
3	Малая архитектурная форма (герб Кургана)	
4	Цветник	
5	Пандус	

▲ Место съезда для ММГН. Бордюрный камень уложить боком.

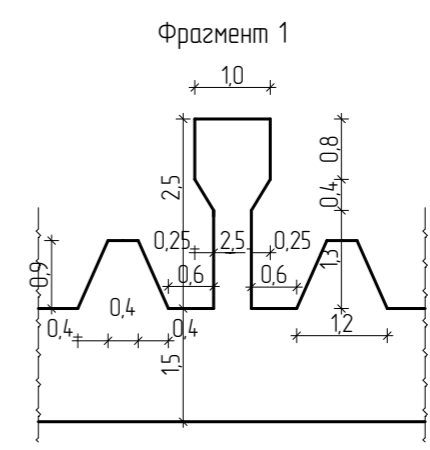
СОГЛАСОВАНО	
Взамен инв. N	
Подпись и дата	
Инв. N подл.	

					2103-16-ПЗУ		
					Благоустройство сквера привокзальной площади в г. Кургане		
Изм.	Колуч.	Лист № док.	Подпись	Дата	Стадия	Лист	Листов
ГП		Киселева	<i>Киселева</i>	05.16г.	П	5	15
Выполнил		Киселева	<i>Киселева</i>	05.16г.	План организации рельефа		
					ООО "Профтехпроект"		



Экспликация зданий и сооружений		
№ на ГП	Наименование	Примечание
1	Памятник Т.Невезину	
2	Цветник	
3	Малая архитектурная форма (герб Кургана)	
4	Цветник	
5	Пандус	

Ведомость проездов, тротуаров и дорожек				
Эскиз	Наименование	Площадь, м2	Объем грунта корыт покрытия, м3	Примечание
	Плиточное покрытие светло-серое	4815	130,0	h=0.27м
	Плиточное покрытие зеленое	215,0	58,0	h=0.27м
	Плиточное покрытие красное	250,0	67,5	h=0.27м
	Бартовой камень П1-2 БР300.30.15	146,5п.м.	8,9	S=0.07м
	Бартовой камень П7 БР100.20.10	105,9п.м.	4,7	S=0.044м
	Газон (посев трав)	32,8	9,8	h=0.3м
	Цветник (посадка цветов)	99,7	29,9	h=0.3м



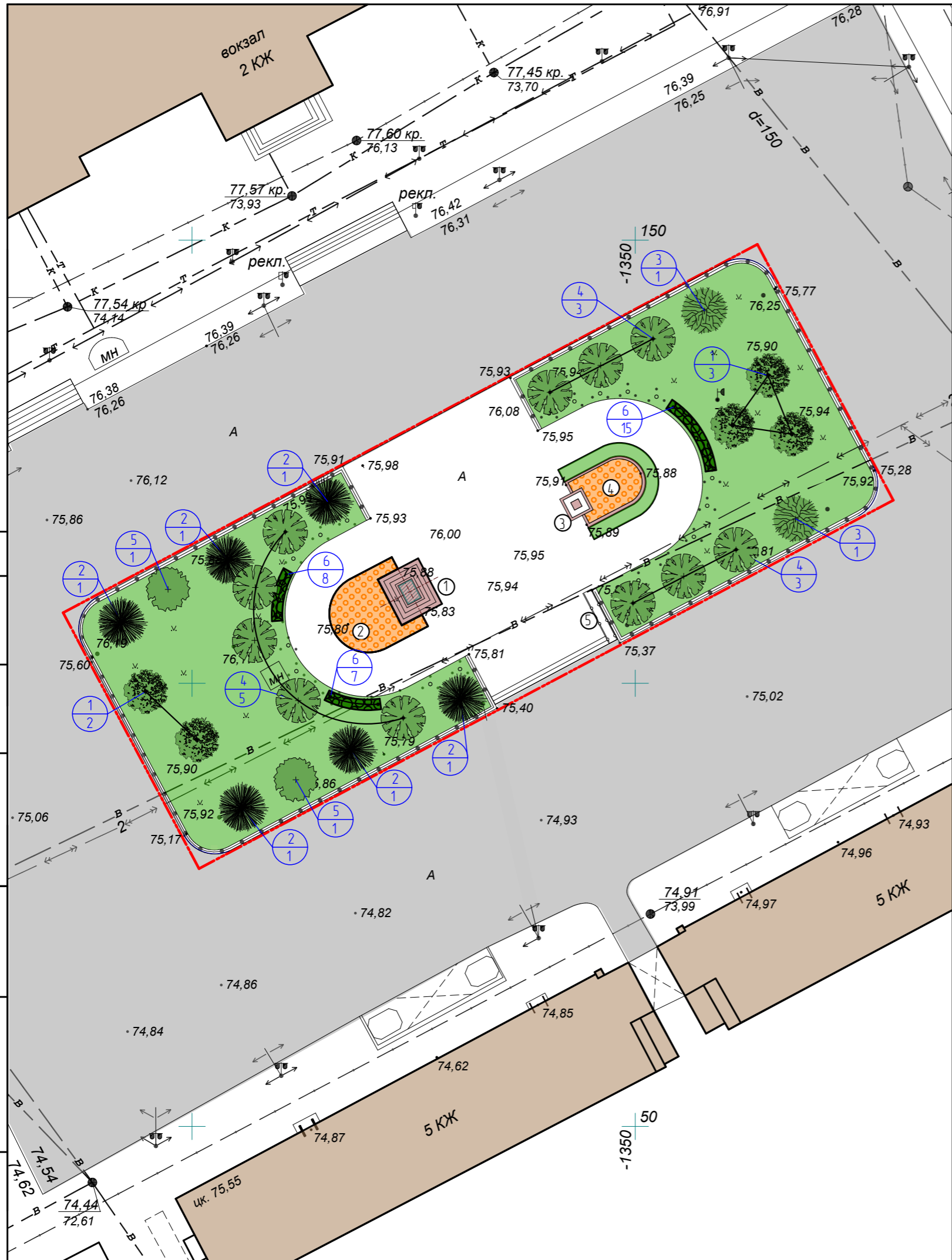
					2103-16-ПЗУ		
					Благоустройство сквера привокзальной площади в г. Кургане		
Изм.	Колуч.	Лист № док.	Подпись	Дата	Стадия	Лист	Листов
					П	6	15
Выполнил	Киселева			05.16г.	000 "Профтехпроект"		
План покрытий							

СОГЛАСОВАНО

Взамен инв. N

Подпись и дата

Инв. N подл.



Экспликация зданий и сооружений		
№ на ГП	Наименование	Примечание
1	Памятник Т.Невезину	
2	Цветник	
3	Малая архитектурная форма (герб Кургана)	
4	Цветник	
5	Пандус	

Ведомость элементов озеленения*					
Поз.	Услов. обознач.	Наименование	Возраст, лет	Кол-во, шт.	Примечание
1		Деревья подлежащие вырубке		5	
2		Ель колючая		6	Существующая
3		Береза бородавчатая		2	Существующая
4		Яблоня лесная		11	Существующая
5		Рябина обыкновенная		2	Существующая
6		Кизильник блестящий	2	30	Саженец**
7		Посев трав		32,8м²	Растительный слой h=0,3м
8		Посадка городских цветов		99,7м²	Растительный слой h=0,3м
9		Кизильник блестящий			Существующий

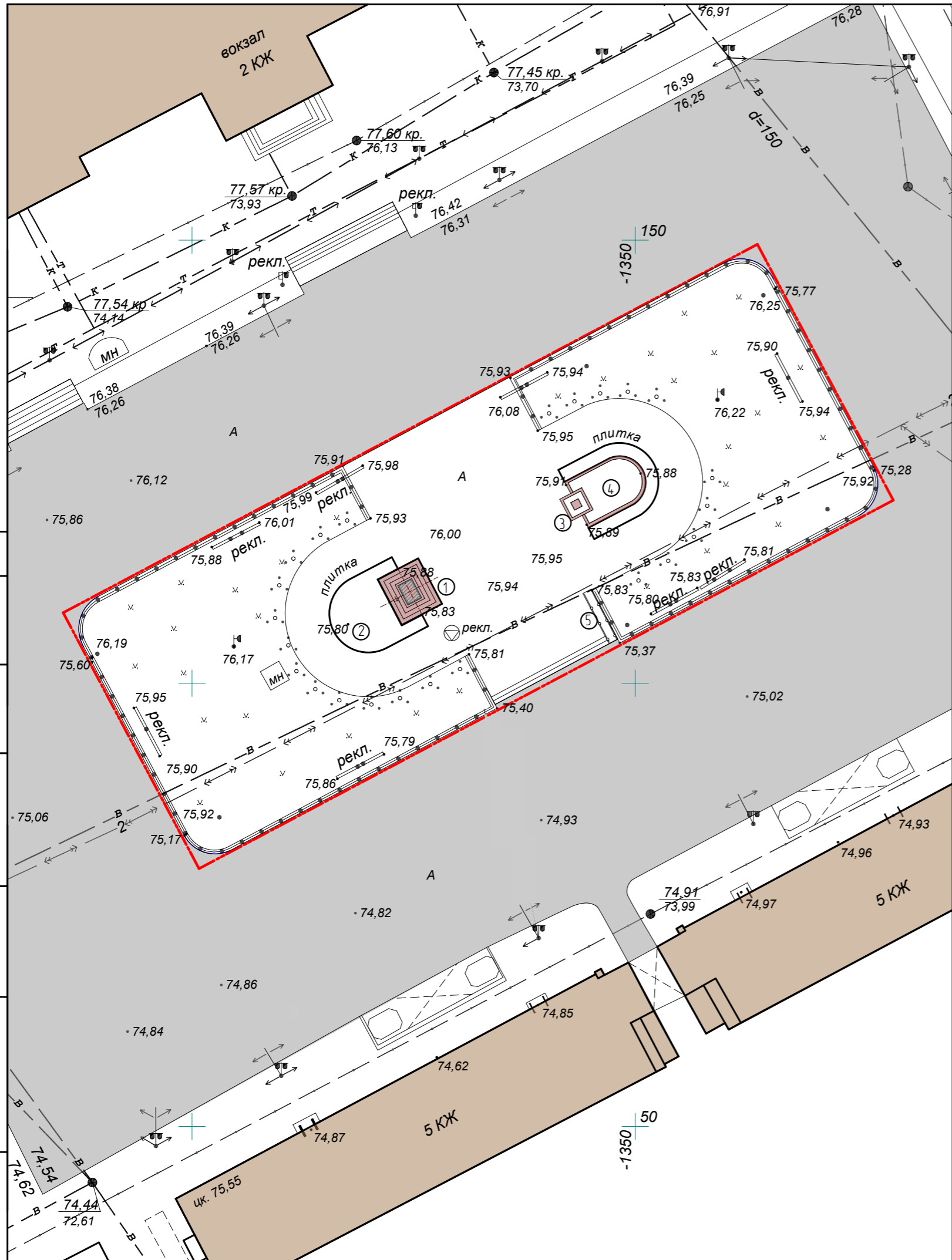
\*Из-за отсутствия подеревной съемки, количество деревьев в ведомости элементов озеленения указана ориентировочная  
 \*\*саженцы кизильника блестящего высадить на расстоянии 0,5м в промежутках существующей посадки, для создания единого "зеленого пояса"

					2103-16-ПЗУ			
					Благоустройство сквера привокзальной площади в г. Кургане			
Изм.	Колуч.	Лист	№ док.	Подпись	Дата	Стадия	Лист	Листов
ГП		Киселева			05.16г.	П	7	15
Выполнил		Киселева			05.16г.	План озеленения (дендроплан)		ООО "Профтехпроект"

СОГЛАСОВАНО

Инва. N подл.  
 Подпись и дата  
 Взамен инв. N





Экспликация зданий и сооружений

№ на ГП	Наименование	Примечание
1	Памятник Т.Невезину	
2	Цветник	
3	Малая архитектурная форма (герб Кургана)	
4	Цветник	
5	Пандус	

Условные обозначения

Обозначение	Наименование
—в—	Существующая сеть хозяйственно-питьевого водопровода
↔	Существующий высоковольтный кабель
↔	Существующая троллейбусная линия
↔	Воздушная линия электропередач, совмещенная с опорой наружного освещения

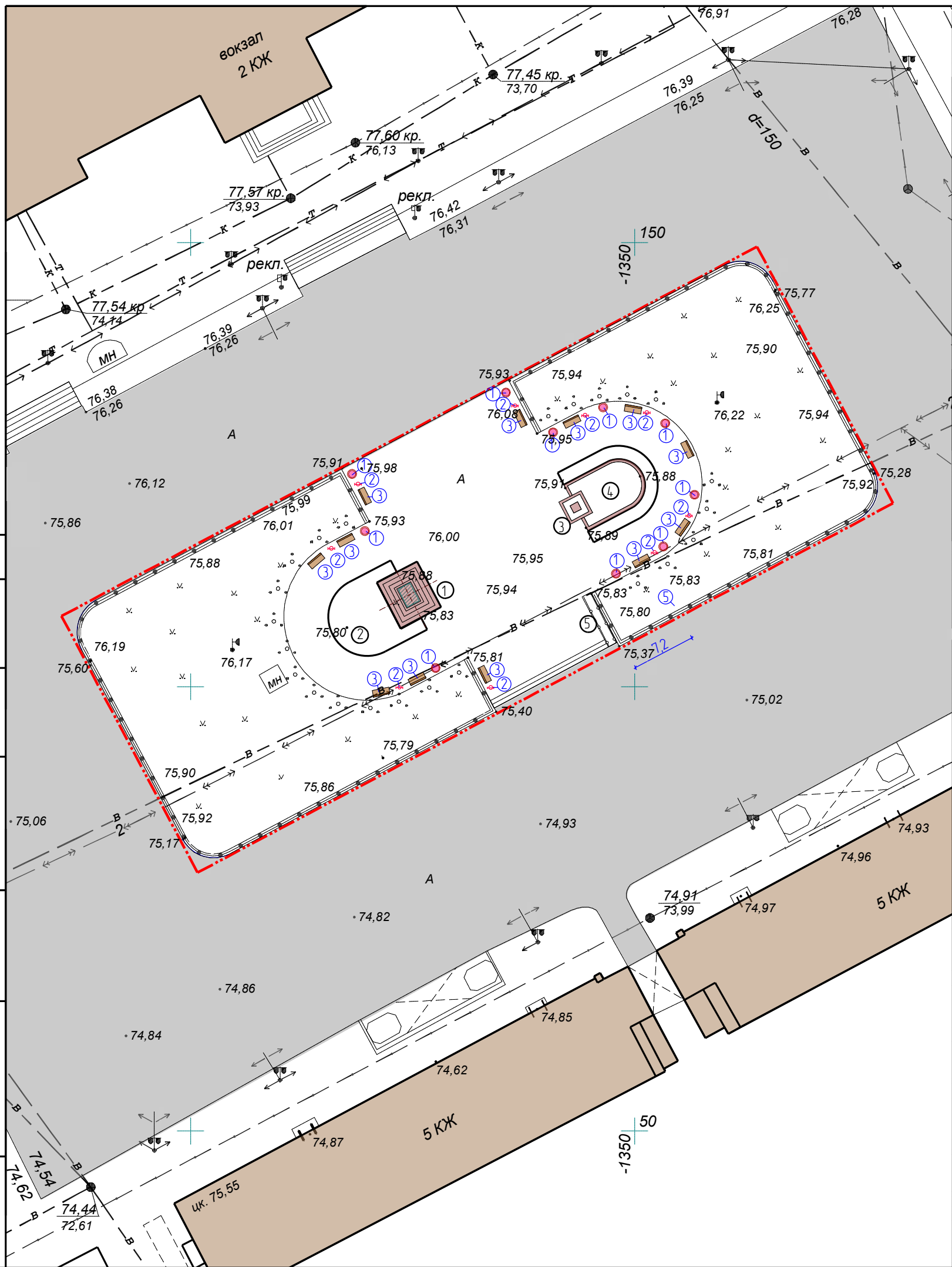
СОГЛАСОВАНО

Изм. N подл.

Подпись и дата

Взамен инв. N

					2103-16-ПЗУ		
					Благоустройство сквера привокзальной площади в г. Кургане		
Изм.	Колуч.	Лист № док.	Подпись	Дата	Стадия	Лист	Листов
ГП		Киселева	<i>Киселева</i>	05.16г.	П	8	15
Выполнил		Киселева	<i>Киселева</i>	05.16г.			
Сводный план инженерных сетей					ООО "Профтехпроект"		



Экспликация зданий и сооружений

№ на ГП	Наименование	Примечание
1	Памятник Т.Невезину	
2	Цветник	
3	Малая архитектурная форма (герб Кургана)	
4	Цветник	
5	Пандус	

Ведомость малых архитектурных форм и переносных изделий

Поз.	Обозначение	Наименование	Кол-во, шт.	Примечание
1	●	Вазон	10	Торговая сеть
2	■	Урна	9	Торговая сеть
3	■	Скамья парковая	12	Торговая сеть

2103-16-ПЗУ

Благоустройство сквера привокзальной площади в г. Кургане

1	Изм.	12-16	<i>С. Киселева</i>	Дата	
Изм.	Кол.ч.	Лист	№ док.	Подпись	Дата
ГИП	Киселева			<i>С. Киселева</i>	05.16г.
Выполнил	Киселева			<i>С. Киселева</i>	05.16г.

Стадия	Лист	Листов
П	9	15

План расстановки малых архитектурных форм и уличного оборудования

ООО "Профтехпроект"

СОГЛАСОВАНО

Взамен инв. N

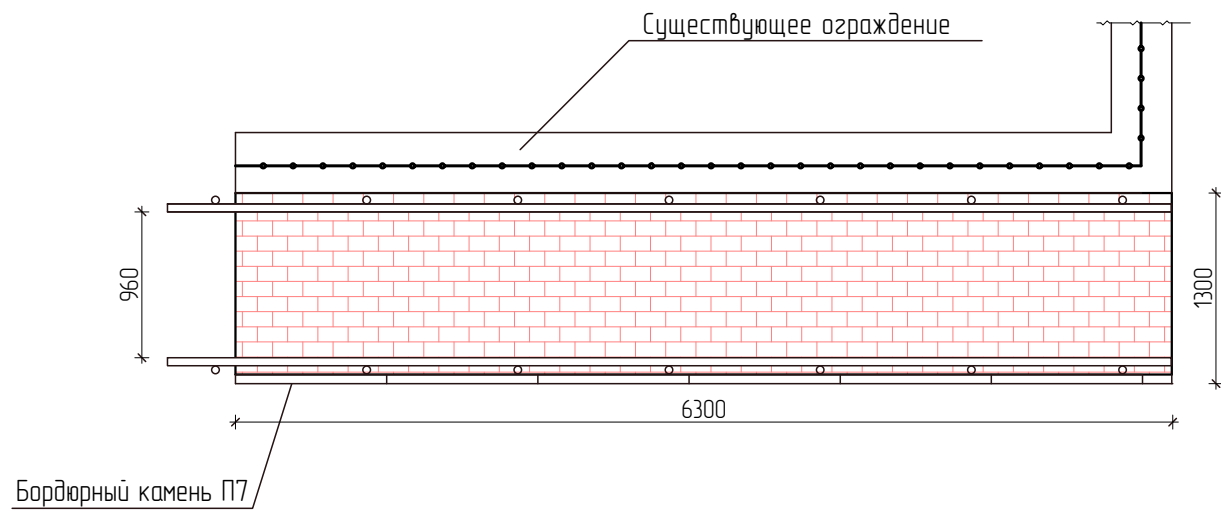
Подпись и дата

Инв. N подл.

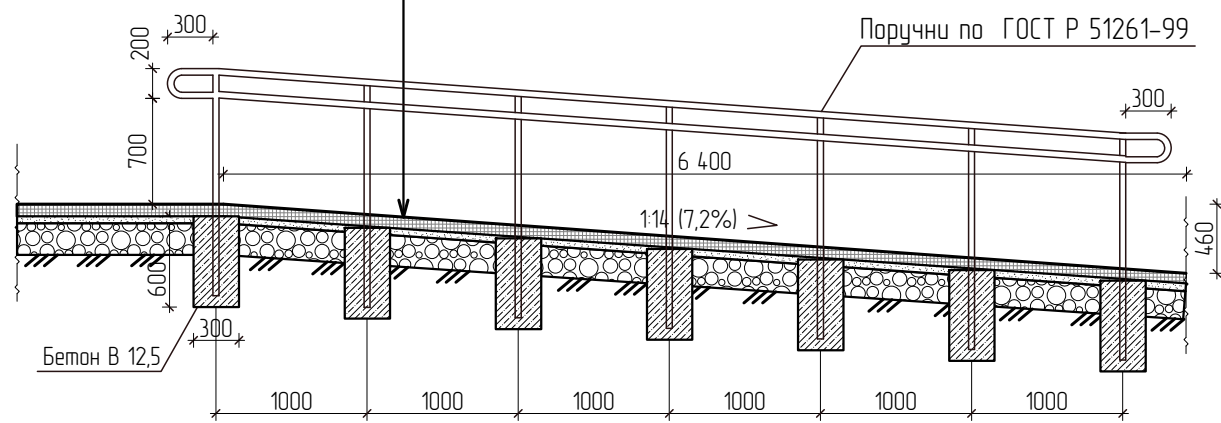




### Устройство пандуса



- Тротуарная плитка h=0,05м
- Песок по ГОСТ 8736-93 h=0,04м
- Геотекстиль "дорнит"
- Гравийно-песчаная смесь h=0,12м
- Уплотненный грунт



### Спецификация элементов

Поз.	Обозначение	Наименование	Кол.	Масса, ед.кг	Примечание
1		Бетон класса В12,5 (М150)	0,567м³	134,6	
2		Столбы ограждения: труба стальная Ф50, h=1500мм	14шт.		
3		Поручни: труба стальная Ф50	26,8м.п.		

Примечание: ограждение и поручни пандуса покрыть грунтовкой ГФ-021 (расход 80г/1м²) и окрасить масляными составами для наружных работ по металлу за два раза, колер RAL8002 (красно-коричневый). Расход 0,1-0,2кг/м² (3,5кг).



### Ограждение сквера, виды работ:

- Отбивка штукатурки.
- Простукивание и определение марки бетона. В случае марки бетона 150 (125), соответствующая разборка и перебетонирование.
- Монтаж экструзионного пенополистирола толщиной 50мм по системе "Пеноплекс".
- Отштукатуривание декоративной мозаичной штукатуркой "ЦЕРЕЗИТ" СТ77. Технические характеристики и рекомендации к применению см. прилагаемые документы.
- Сломанные и деформированные сегменты ограждения заменить из существующих сегментов, расположенных на подпорной стенке внутри сквера (см. чертеж демонтируемых элементов)
- Литые сегменты ограждения зачистить от грязи и пыли, покрыть грунтовкой ГФ-021 и окрасить черной краской "эмаль MSV-135" по металлу за 1 раз.
- Сегменты ограждения крепить к существующим столбам ограждения скобами в двух местах.



Мозаичная штукатурка "ЦЕРЕЗИТ" СТ77 мелкой фракции, расход 3кг/м² - 1080кг (43 ведра по 25кг)

### Спецификация элементов

Поз.	Обозначение	Наименование	Кол.	Масса, ед.кг	Примечание
1		Бетон класса В15 (М200)	15м³		
2		Экструзионный пенополистирол	8м³		
3		Грунтовка/краска	14,5/72кг		

						2103-16-ПЗУ		
						Благоустройство сквера привозкальной площади в г. Кургане		
Изм.	Кол.уч.	Лист	№ док.	Подпись	Дата			
ГАП		Киселева		<i>Киселева</i>	05.16г.	Стадия	Лист	Листов
						П	11	15
Выполнил		Киселева		<i>Киселева</i>	05.16г.	Устройство пандуса		ООО "Профтехпроект"

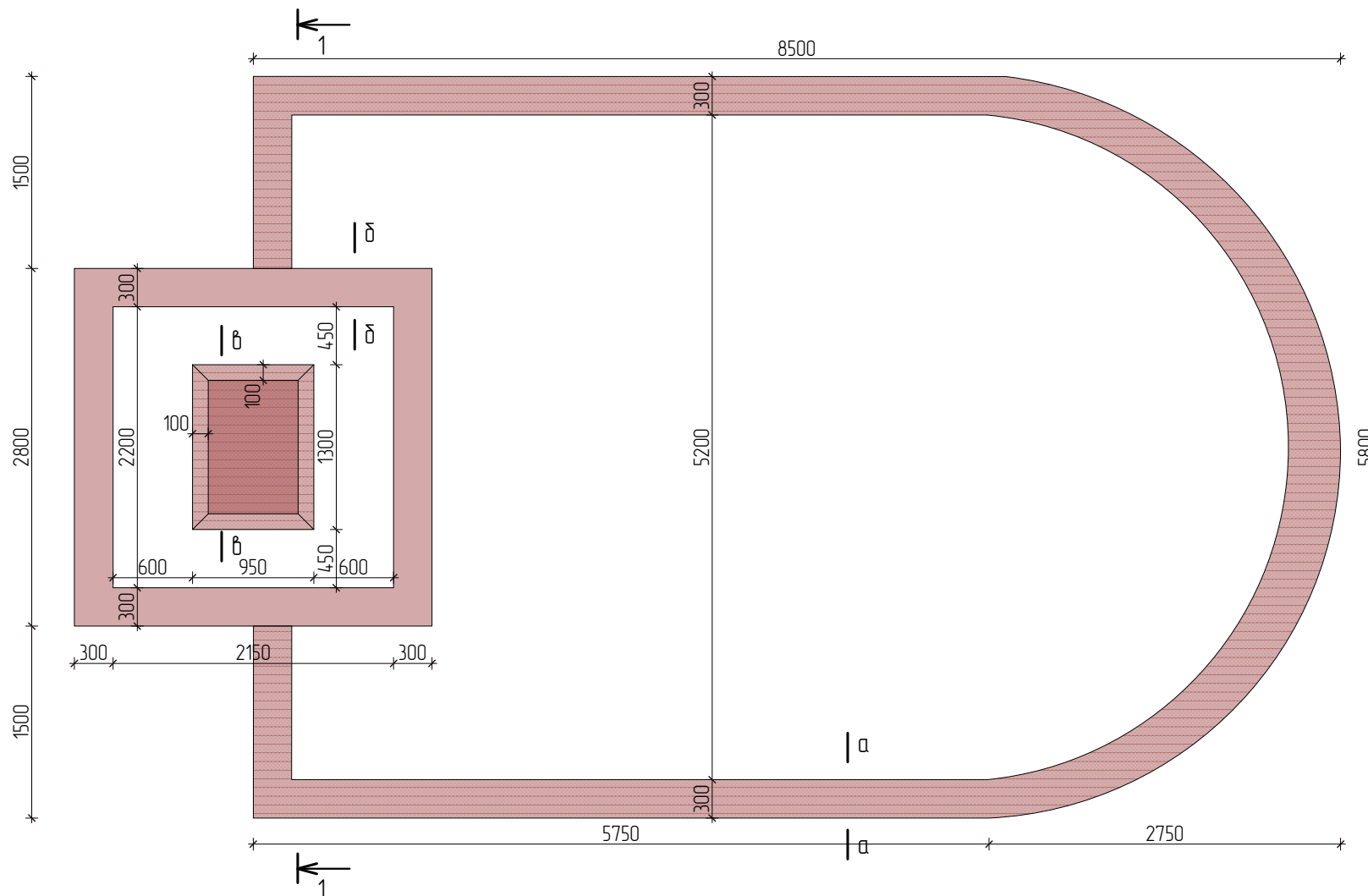
СОГЛАСОВАНО

Взамен инв. N

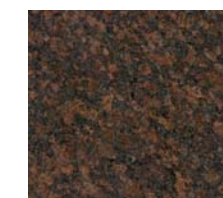
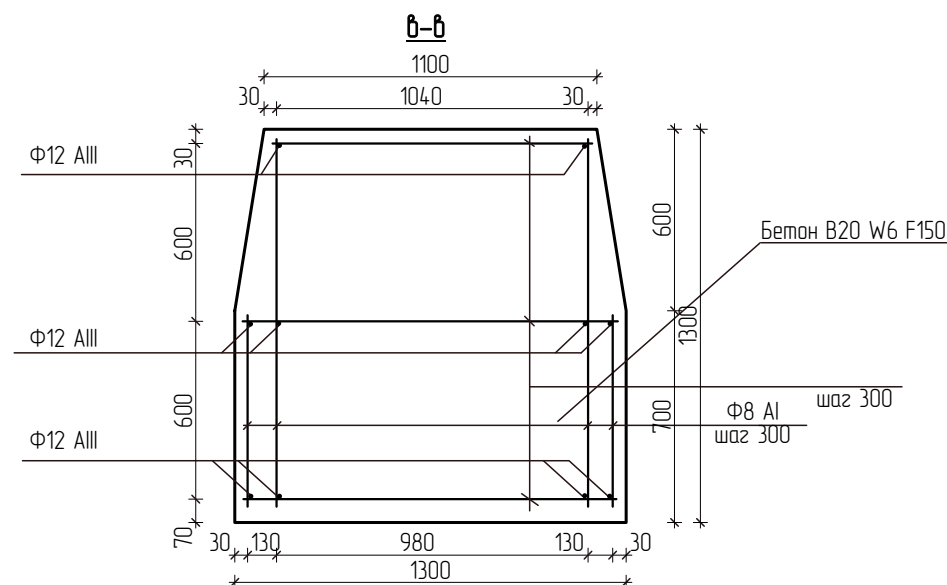
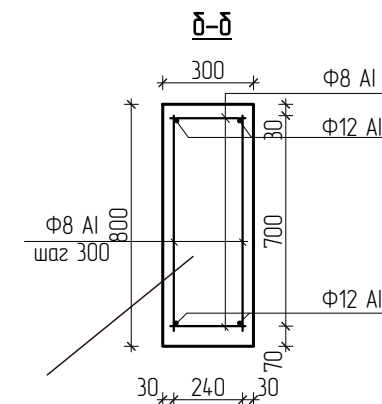
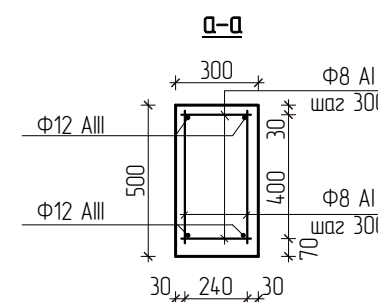
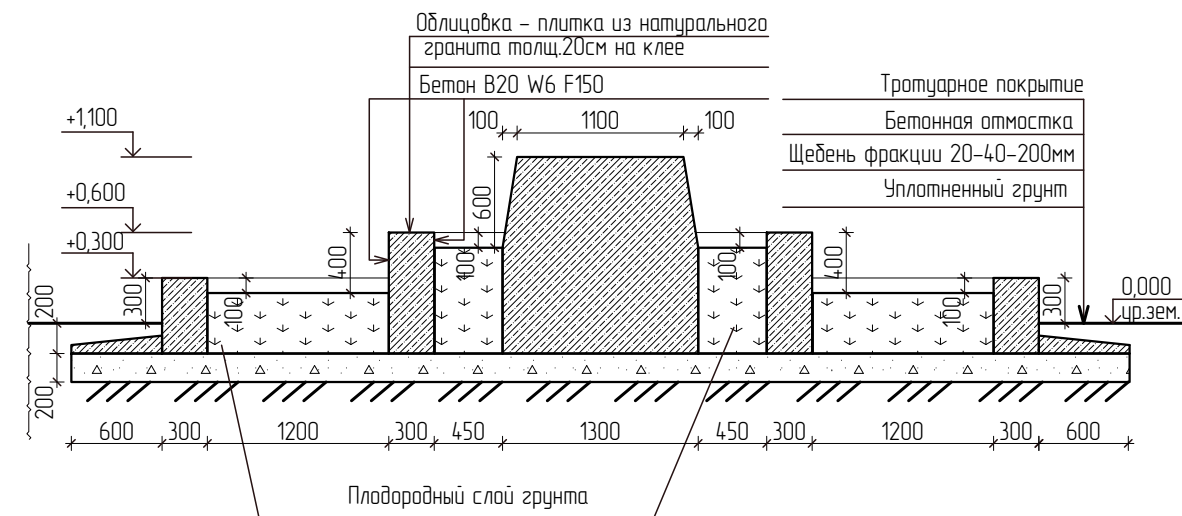
Подпись и дата

Инв. N подл

План цветника



Разрез 1-1



Плитка гранит "Дымовский", 300x300x20мм

Спецификация элементов

Поз.	Обозначение	Наименование	Кол.	Масса, ед.кг	Примечание
1	ГОСТ 7473-94	Бетон БСГ В20 W6 F150	7,74м³		
2	ГОСТ 5781-82	Арматура Ф12 АIII	160,4м.п.		
3	ГОСТ 5781-82	Арматура Ф8 АI	187,6м.п.		
4	ГОСТ 9480-2012	Плитка из гранита (толщ. 20мм)	28,2м²		
5	ГОСТ 8267-93	Щебень фракции 20-40мм	16,6м³		
6					

1. Арматурные сетки сварные выполняются из отдельных стержней арматуры.
2. Крепление стержней во всех точках пересечения производить электродуговой сваркой, согласно требованиям ГОСТ 14098-81, электроды для сварки типа Э42 по ГОСТ 9467-7.
3. Конструкцию постамента облицевать натуральной гранитной плиткой на клею "ЮНИС ГРАНИТ". Основание должно быть твердым, ровным, тщательно очищенным от пыли, загрязнений, жировых, масляных и дымных пятен. Выемки и перепады до 5 мм. следует за сутки до начала работ выровнять. Неровности больше 5 мм, отклонения от вертикали, необходимо устранить, используя специализированную штукатурку для данных видов работ. Подготовленное основание с отклонениями не более чем 1 мм. на один метр длины для повышения прочности сцепления обработать грунтом в 2 слоя; неравномерные и сильно впитывающие поверхности - в несколько слоев.

					2103-16-ПЗУ			
					Благоустройство сквера привозкальной площади в г. Кургане			
Изм.	Кол.уч.	Лист	№ док.	Подпись	Дата	Стадия	Лист	Листов
ГАП		Киселева		<i>[Signature]</i>	05.16г.	П	12	15
Выполнил		Киселева		<i>[Signature]</i>	05.16г.	Устройство цветника		ООО "Профтехпроект"

СОГЛАСОВАНО:

Взамен инв. N

Подпись и дата

Инв. N подл









СОГЛАСОВАНО			
Взамен инв. N			
Подпись и дата			
Инв. N подл.			

Примечания:  
1) Перспективный вид на сквер показан условно

						2103-16-ПЗУ		
						Благоустройство сквера привокзальной площади в г.Кургане		
Изм.	Колуч.	Лист	№ док.	Подпись	Дата	Стадия	Лист	Листов
ГАП		Киселева		<i>Киселева</i>	05.16г.			
Выполнил		Киселева		<i>Киселева</i>	05.16г.	Перспективный вид на сквер		ООО "Профтехпроект"





# СТ 77

## Акриловая декоративная штукатурка «мозаичная» (фракции 0,8–1,2 мм, 1,0–1,6 мм, 1,4–2,0 мм «кварц» и 1,5–2,0 мм «мрамор»)

### Свойства

- готова к применению;
- выпускается 12 цветовых композиций;
- устойчива к истиранию и загрязнению;
- атмосферно- и морозостойкая;
- пригодна для внутренних и наружных работ;
- экологически безопасна.

### Область применения

Декоративная штукатурка СТ 77 предназначена для изготовления тонкослойных декоративных покрытий с «мозаичной» фактурой на бетоне, цементных и гипсовых штукатурках, гипсокартоне, древесностружечных плитах и т.д. внутри и снаружи зданий. Рекомендована для систем теплоизоляции фасадов с пенополистирольными плитами (Ceresit VWS). Имеет зернистую фактуру из разноцветной кварцевой или мраморной крошки. После высыхания представляет собой стекловидное, очень прочное, стойкое к загрязнению и истиранию покрытие, способное перекрывать мелкие трещины. Применяется в коридорах, холлах, входных группах, цоколях, парапетах и т.д.

### Подготовка основания

Основание должно отвечать требованиям СНиП 3.04.01-87, быть ровным, сухим, достаточно прочным, очищенным от пыли, высолов, известкового налета, жиров и других загрязнений. Непрочные участки основания следует удалить. Неровности основания не должны превышать размер зерна декоративной штукатурки. Для выравнивания основания используют смеси СТ 24 или СТ 29 не менее чем за 3 суток до нанесения покрытия. Для улучшения эксплуатационных свойств и удобства нанесения покрытия основание рекомендуется обработать грунтовкой СТ 16.

#### При внутренних и наружных работах:

Бетон (возраст не менее 3 месяцев, влажность не более 4%), цементно-известковые и цементно-песчаные штукатурки (возраст не менее 28 дней, влажность не более 4%), основания из смесей СТ 24, СТ 29, СТ 190 и СТ 85 (возраст не менее 3 дней) обработать грунтовкой СТ 16. Сильно впитывающие, отмарывающие и пылящие основания обработать грунтовкой СТ 17, разбавленной водой в соотношении 1:1, а после высыхания грунтовкой СТ 16.

#### При внутренних работах:

Гипсовые штукатурки (влажность не более 1%), ДСП, гипсоволокнистые и гипсокартонные листы обработать грунтовкой СТ 17, а после высыхания грунтовкой СТ 16. Масляные, клеевые, известковые, отслаивающиеся акриловые малярные покрытия следует удалить. Акриловые малярные покрытия с хорошей адгезией к основанию зашпательовать грубой наждачной бумагой и обработать грунтовкой СТ 16.



### Выполнение работ

Перед применением перемешать штукатурку в заводской таре. При необходимости, довести штукатурку до нужной консистенции можно, добавив в нее небольшое количество воды (до 150 мл на 25 кг) и перемешав. Избыток воды может сделать применение штукатурки невозможным! Штукатурку наносят на основание теркой из нержавеющей стали, которую держат под углом 60° к поверхности, и заглаживают до того как штукатурка начнет подсыхать, избегая сильного нажима. Толщина слоя должна соответствовать размеру зерна заполнителя. Нельзя очищать или смачивать рабочую поверхность терки водой!

При необходимости прервать работу, вдоль линии, где нужно закончить штукатурный слой, приклеивают малярную ленту, наносят штукатурку с заходом на ленту, формируют фактуру и сразу же удаляют ленту.

Свежие остатки штукатурки могут быть удалены водой, засохшие — только механически.

### Рекомендации

Работы следует выполнять в сухих условиях, при температуре воздуха и основания от +10 до +30°C и относительной влажности воздуха не выше 80%. При работе следует пользоваться инструментами из нержавеющей сталей. Во избежание отслаивания декоративных штукатурных покрытий на ограждающих конструкциях (например, на цоко-

лях зданий) должны быть исключены капиллярный подсос и поступление влаги со стороны основания.

Запрещается выполнять отделку фасада при прямом воздействии солнечных лучей в жаркую погоду, при сильном ветре, а также во время дождя и по мокрым поверхностям после дождя. Для защиты фасада от солнца, ветра и дождя строительные леса рекомендуется закрыть специальной сеткой. На здании должна быть установлена водосточная система. Штукатурное покрытие в течение 3 суток после нанесения следует предохранять от контакта с водой и понижения температуры ниже +10°C.

Чрезмерный нагрев солнцем приводит к возникновению напряжений в конструкции, поэтому штукатурки темных цветов рекомендуется использовать только на небольших участках фасада.

Чрезмерный нагрев солнцем приводит к возникновению напряжений в конструкции, поэтому штукатурки темных цветов рекомендуется использовать только на небольших участках фасада.

### Срок хранения

В сухих условиях, в оригинальной неповрежденной и герметичной упаковке, при температуре от +5 до +30°C — не более 12 месяцев со дня изготовления. Не до конца выработанный материал следует держать плотно закрытым и использовать по возможности быстрее!

**Предохранять от замораживания!**

### Упаковка

Декоративная штукатурка СТ 77 поставляется в полимерных ведрах по 25 кг.

### Технические характеристики

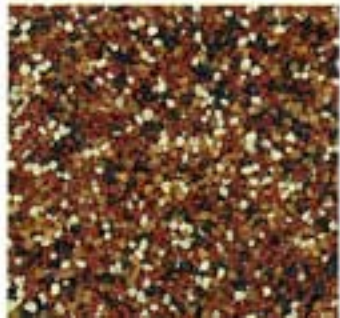
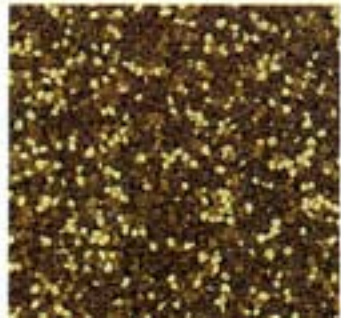
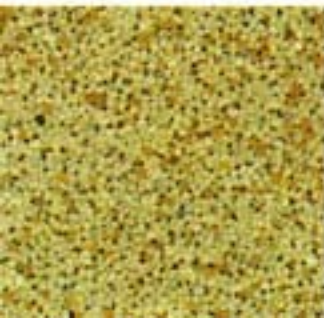
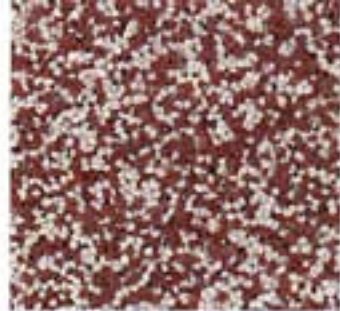
Состав СТ 77:	водная дисперсия сополимеров акрилатов с цветной кварцевой или мраморной крошкой
Плотность:	1,72 ± 0,1 кг/дм <sup>3</sup>
Температура транспортировки и хранения:	от +5 до +30°C
Температура применения:	от +10 до +30°C
Время подсыхания:	около 30 минут
Устойчивость к дождю:	через 3 дня
Адгезия к бетону:	не менее 0,3 МПа
Морозостойкость адгезионного контакта:	не менее 100 циклов
Температура эксплуатации:	от -50 до +70°C
Данные по пожарной безопасности:	
группа горючести	Г1 (ГОСТ 30244-94)
группа воспламеняемости	В1 (ГОСТ 30402-96)
группа дымообразующей способности	Д2 (ГОСТ 12.1.044-89)
группа токсичности продуктов горения	Т1 (ГОСТ 12.1.044-89)
Прогнозируемый срок службы в условиях эксплуатации УХЛ 1 (ГОСТ 52491-2005):	не менее 10 лет
Расход СТ 77:	
0,8—1,2 мм «кварц»	ок. 3,0 кг/м <sup>2</sup>
1,0—1,6 мм «кварц»	ок. 4,0 кг/м <sup>2</sup>
1,4—2,0 мм «кварц»	ок. 4,5 кг/м <sup>2</sup>
1,5—2,0 мм «мрамор»	ок. 5,2 кг/м <sup>2</sup>
<i>Примечание: расход материала зависит от качества подготовки основания и квалификации исполнителей работ и может быть выше указанных значений.</i>	

*При попадании материала в глаза следует промыть их водой и обратиться за помощью к врачу. Помещение по окончании работ необходимо проветрить до исчезновения запаха.*

*Все изложенные показатели качества и рекомендации верны для температуры окружающей среды +20°C и относительной влажности воздуха 60%. В других условиях возможно изменение времени высыхания штукатурки.*

*Кроме технического описания при работе с материалом следует руководствоваться соответствующими строительными нормами и правилами РФ. Изготовитель не несет ответственности за несоблюдение технологии при работе с материалом, а также за его применение в целях и условиях, не предусмотренных настоящим техническим описанием. При сомнении в возможности конкретного применения материала следует испытать его самостоятельно или проконсультироваться с изготовителем. Техническое описание, а также неподтвержденные письменно рекомендации, не могут служить основанием для безусловной ответственности изготовителя. С появлением настоящего технического описания все предыдущие становятся недействительными.*





## СОДЕРЖАНИЕ

Наименование	Страница
1. Общие данные	2
2. Характеристика района строительства и условий строительства	2
3. Развитость транспортной инфраструктуры района строительства	2
4. Мероприятия по привлечению местной рабочей силы и иногородних квалифицированных специалистов, в том числе для выполнения работ вахтовым методом	3
5. Характеристика земельного участка для строительства с обоснованием необходимости использования для строительства земельных участков вне предоставляемого земельного участка	3
6. Особенности проведения работ в условиях действующего предприятия и (или) в условиях стесненной городской застройки	3
7. Организационно-технологическая схема последовательности возведения здания	3
8. Наиболее ответственные строительно-монтажные работы (конструкции), подлежащие освидетельствованию с составлением акта приемки	4
9. Технологическая последовательность работ (в том числе объемы и технологии работ, включая работы в зимний период)	5
10. Потребность строительства в в основных строительных машинах и транспортных средствах, во временных зданиях и сооружениях работ, а также поставляемого оборудования, конструкций и материалов	7
11. Площадки для складирования материалов, конструкций, оборудования, укрупненных модулей и стендов для их сборки. Решения по применению тяжеловесного негабаритного оборудования, укрупненных модулей и конструкций	7
12. Обеспечение качества строительно-монтажных работ	8
13. Организация службы геодезического и лабораторного контроля	9
14. Требования, которые должны быть учтены в рабочей документации в связи с принятыми методами возведения строительных конструкций и монтажа оборудования	9
15. Потребность в жилье и социально-бытовом обслуживании персонала, участвующего в строительстве	10
16. Мероприятия по охране труда и меры противопожарной безопасности	10
17. Мероприятия по охране окружающей среде	13
18. Расчет продолжительности строительства	13
19. Мероприятия по мониторингу за состоянием зданий и сооружений, расположенных вблизи строящегося объекта	14
20. Описание проектных решений и мероприятий по охране объектов в период строительства	14

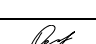
Согласовано:

Взам. инв. №

Подпись и дата

Инв. № подл.

2103-16-ПОС.ТЧ

Изм.	Колуч	Лист	№ док.	Подп.	Дата
Разработал	Масюткин				
ГИП	Киселева				
Н.контр.	Шибает				

Благоустройство сквера привокзальной  
площади в г. Кургане

Стадия	Лист	Листов
П	1	14
ООО «Профтехпроект»		

## 1. Общие данные

Проект организации строительства на объект «Благоустройство сквера привокзальной площади в г. Кургане» разработан в соответствии с Постановлением Правительства РФ №87 от 16.02.2008 г. «О составе разделов проектной документации и требованиям к их содержанию» и МДС 12-46.2008 Методические рекомендации по разработке и оформлению проекта организации строительства, проекта организации работ по сносу (демонтажу), проекта производства работ.

Исходными данными для разработки раздела ПОС послужили:

- материалы топографических, геологических и гидрогеологических изысканий;
- разделы проектной документации;
- решения генерального плана;
- данные об источниках и порядке временного обеспечения строительства водой и электроэнергией;

Проект разработан в соответствии со СНиП 12-01-2004\* «Организация строительства».

Продолжительность строительства определена согласно СНиП 1.04.03-85\* «Нормы продолжительности строительства и задела в строительстве предприятий, зданий и сооружений».

Благоустройство сквера будет производить подрядная строительная организация имеющая допуск СРО на строительно-монтажные работы.

## 2. Характеристика района строительства и условий строительства

Площадка благоустройства расположена в городе Кургане, на площади Слосмана.

Площадка содержит деревья, кустарники.

Условия строительства данного объекта не являются стесненными, по причине отсутствия трех факторов стесненности согласно МДС 81-35.2004 Приложение №1.

## 3. Развитость транспортной инфраструктуры района строительства

Площадка благоустройства расположена в г. Кургане и характеризуется сложившейся транспортной и инженерной инфраструктурой.

Подъезд транспорта к проектируемому объекту решается по существующим городским дорогам, с улиц Станционной, Р. Зорге, Красина.

В целом транспортная инфраструктура города Кургана считается развитой и достаточно эффективной: дороги ремонтируются и строятся новые.

Взам. инв. №	
Подпись и дата	
Инв. № подл.	

Изм.	Кол.уч	Лист	№ док.	Подп.	Дата

2103-16-ПОС.ТЧ



**4. Мероприятия по привлечению местной рабочей силы и иногородних квалифицированных специалистов, в том числе для выполнения работ вахтовым методом**

Благоустройство сквера будет производить подрядная строительная организация с использованием местной рабочей силы.

Мероприятия, по привлечению рабочей силы вахтовым методом, в данном объекте не предусмотрены.

**5. Характеристика земельного участка для строительства с обоснованием необходимости использования для строительства земельных участков вне предоставляемого земельного участка**

При выполнении на объекте строительно-монтажных работ, не возникает потребность в дополнительных площадях. На площадке достаточно места для складирования материалов и конструкций.

Размещение бытовых помещений для рабочих, мобильный блок-контейнер, в специально отведенной для них зоне, осуществляется на усмотрение подрядной строительной организации.

**6. Описание особенностей проведения работ в условиях стесненной городской застройки, в местах расположения подземных коммуникаций, линий электропередачи и связи**

Все строительно-монтажные работы по установке памятника, вне огороженной территории строительной площадки, проводить не планируется.

Работы по благоустройству выполняются одной подрядной организацией, что позволяет использовать одни бытовые помещения, механизмы, площадки складирования.

Площадка для расположена вне стесненных условий городской застройки.

**7. Обоснование принятой организационно-технологической схемы, определяющей последовательность возведения зданий и сооружений, инженерных и транспортных коммуникаций, обеспечивающей соблюдение установленных в календарном плане строительства сроков завершения строительства (его этапов)**

Проектом предусмотрено благоустройство сквера привокзальной площади:

- демонтаж рекламных конструкций;
- мощение тротуарной плиткой;
- водоотведение с территории сквера (проект организации рельефа);

Взам. инв. №
Подпись и дата
Инв. № подл.

Изм.	Кол.уч	Лист	№ док.	Подп.	Дата
------	--------	------	--------	-------	------

- посадку деревьев и кустарников в соответствии с дендропланом;
- разбивку цветников в соответствии с дендропланом;
- устройство зеленого газона;
- демонтаж существующих клумб и фонтана;
- установку дополнительного наружного освещения;
- установку скамеек;
- размещение малых архитектурных форм:
- вазонов и т.п.
- размещение пешеходных дорожек;
- реконструкция ограждения сквера с сохранением кованой ограды;
- устройство пандусов для инвалидов.

Временное снабжение строительства осуществлять:

- электроэнергией – от существующих электрических сетей;
- водой – привозной;

На случай пожара - водоснабжение на пожаротушение принимается от бака запаса воды.

**8. Перечень видов строительных и монтажных работ, ответственных конструкций, участков сетей инженерно-технического обеспечения, подлежащих освидетельствованию с составлением соответствующих актов приемки перед производством последующих работ и устройством последующих конструкций**

Согласно РД-11-02-2006, акты освидетельствования строительных конструкций, устранение выявленных в процессе проведения строительного контроля недостатков в которых невозможно без разборки или повреждения других строительных конструкций и участков сетей инженерно-технического обеспечения оформляются актами освидетельствования ответственных конструкций по образцу, приведенному в Приложении №4 РД-11-02-2006.

В контрольных процедурах могут участвовать представители соответствующих органов государственного надзора, авторского надзора, а также, при необходимости, независимые эксперты.

Подрядчик не позднее, чем за 3 рабочих дня должен известить остальных участников о сроках проведения освидетельствования скрытых работ.

Запрещается выполнение последующих работ при отсутствии актов освидетельствования предшествующих скрытых работ.

Виды работ и конструкций, на которые необходимо составлять акты скрытых работ:

Взам. инв. №
Подпись и дата
Инв. № подл.

Изм.	Кол.уч	Лист	№ док.	Подп.	Дата

2103-16-ПОС.ТЧ

*геодезические работы* — акт сдачи-приемки геодезической разбивочной основы для строительства и на геодезические разбивочные работы для прокладки инженерных сетей;

*земляные работы* — освидетельствование разбивки земляных работ, обследование грунтов для подсыпки участка, обратных засыпок котлованов и траншей; освидетельствование качества грунтов оснований фундаментов и глубины заложения фундаментов; соблюдение технологии при послойном уплотнении грунта (достижение проектных плотностей, толщины каждого отсыпанного и уплотняемого слоя и др.); проверка соответствия проекту размеров траншей; установление уровня и характера подземных вод;

*бетонные и железобетонные конструкции монолитные* — приемка земляных оснований перед укладкой бетона; соответствие арматуры и закладных деталей рабочим чертежам; проверка и приемка всех конструкций и их элементов, закрываемых в процессе последующего бетонирования; приемка качества законченных бетонных и железобетонных конструкций; проверка устройства осадочных и температурных швов в конструкциях;

*металлические конструкции* — выборочный контроль швов сварных соединений; приемка площадей опирания стальных конструкций на фундаменты, стены и опоры.

### **9. Технологическая последовательность работ при возведении объектов капитального строительства или их отдельных элементов**

К началу работ (в подготовительный период строительства), на площадке строительства должны быть выполнены все подготовительные работы и мероприятия:

- вертикальная планировка площадки;
- доставка на площадку инвентарных щитов из профнастила и других материалов для устройства временного ограждения и временных складских построек;
- устройство временных проездов;
- установка временных вагончиков-бытовок;
- доставка на площадку потребного инвентаря и ручного инструмента, приспособлений и механизмов;
- доставленные подъемно-транспортные механизмы должны быть смонтированы и опробованы;
- обеспечение площадки строительства водой, электроэнергией, мобильной связью и средствами пожаротушения;
- создание складского хозяйства со строительными материалами и изделиями;
- для освещения и электроснабжения объекта, устройство временной электрической сети на столбах;
- установка биотуалетной кабины и мусорного контейнера.

Взам. инв. №
Подпись и дата
Инв. № подл.

Изм.	Кол.уч	Лист	№ док.	Подп.	Дата
------	--------	------	--------	-------	------

2103-16-ПОС.ТЧ

- выполнение геодезической разбивки.

При предварительной планировке территории строительства, устройстве площадок для временных зданий и сооружений для рабочих, прокладке временных дорог и проездов, установке временных зданий, ограждение территории строительства и других работ подготовительного периода следует применять механизмы, имеющие повышенную мобильность и позволяющие использовать их на объекте не постоянно, а с перерывами – по мере необходимости: бульдозер типа ДЗ-42, экскаватор марки ЕК-12, сваебойный агрегат марки С-878.

Все работы, относящиеся к подготовительному периоду, должны быть закончены до начала работ основного периода.

В графической части данного проекта показан стройгенплан на проведение работ по благоустройству сквера.

Откосы при разработке котлована и траншей приняты согласно табл. 1 и п. 5.2.4-5.2.12 СНиП 12-04-2002 «Безопасность труда в строительстве. Часть 2. Строительное производство», в зависимости от глубины выемки и вида разрабатываемого грунта.

Обратную засыпку пазух котлована и траншей производить местным грунтом.

Помимо нужного количества качественного инструмента, объект должен быть обеспечен соответствующими средствами малой механизации.

Подачу материалов при производстве отделочных и специальных работ производить при помощи инвентарных (металлических или деревянных) легких сборно-разборных подмостей, снаружи – при помощи самоподъемных люлек с электрическими или ручными реверсивными лебедками.

При выполнении отделочных работ активно использовать механизированный труд с применением специальных агрегатов, установок и приспособлений.

До наступления периода отрицательных температур наружного воздуха должны быть выполнены следующие мероприятия:

- организован водоотлив и осушена строительная площадка;
- завезено на стройплощадку необходимое количество утеплительных материалов и организовано их хранение;
- подготовлены механизмы и приспособления для разработки мерзлого грунта;
- подготовлены помещения для обогрева рабочих;
- утеплены временные сети водоснабжения и теплоснабжения;
- подготовлены навесы и склады для полужакрытого хранения материалов.

Взам. инв. №	
Подпись и дата	
Инв. № подл.	

Изм.	Кол.уч	Лист	№ док.	Подп.	Дата

2103-16-ПОС.ТЧ

**10. Потребность строительства в основных строительных машинах и транспортных средствах, во временных зданиях и сооружениях**

**10.1 Потребность строительства в основных строительных машинах и транспортных средствах**

№ п/п	Наименование	Тип, марка	Кол-во	Примечание
1	Экскаватор, емкостью ковша 0,5м3	ЕК-12	1	Земляные работы
2	Погрузчик	МКСМ-800	1	Планировка территории
3	Автомобильный кран	КС-45721	1	Монтажные работы
4	Бетоновоз-смеситель бетона	СБ-92	1	Бетонные работы
5	Компрессор передвижной	ЗИФ-55	1	Сварочные работы
6	Сварочный аппарат	СТН-50	1	Сварочные работы

Машинами и механизмами стройка обеспечивается за счет парка механизмов, имеющегося в распоряжении подрядчика, а также за счет аренды у сторонних организаций.

В случае отсутствия каких-либо машин и механизмов, при производстве работ допустимо использовать машины и механизмы сходные по техническим характеристикам с приведенными в проекте.

**10.2 Потребность строительства во временных зданиях и сооружениях**

Проектом предполагается использовать временные здания для рабочих (передвижной блок-контейнер), установленные на площадке строительства, которые должны быть преимущественно инвентарными передвижными и сборно-разборными согласно ГОСТ 22853-77 «Здания инвентарные. Общие технические требования».

**11. Площадки для складирования материалов, конструкций, оборудования, укрупненных модулей и стендов для их сборки. Решения по применению тяжеловесного негабаритного оборудования, укрупненных модулей и конструкций**

На строительной площадке достаточно места для складирования материалов и конструкций для строительства объекта. Поставку материалов, по мере необходимости, рекомендуется производить с заводов-производителей или со складов строительной организации.

Приобъектные склады строительных материалов, изделий располагать в зоне действия монтажного крана. Площадки складов планировать с устройством уклонов для стока поверхностных вод (уклон 1-2 промилли). Общая площадь открытого склада состоит из

Взам. инв. №	
Подпись и дата	
Инв. № подл.	

Изм.	Кол.уч	Лист	№ док.	Подп.	Дата	2103-16-ПОС.ТЧ	Лист 7

полезной площади, непосредственно занятой материалами, и вспомогательной - проезды, проходы.

Полезная площадь (размеры) и оснащение склада зависят от вида и количества складываемого материала, способа (ручной или механизированный) и характера укладки (навалом, штабелями, в закромах и бункерах).

## **12. Обеспечение качества строительного-монтажных работ, а также поставляемого оборудования, конструкций и материалов**

При выполнении строительного-монтажных работ должен быть организован эффективный контроль качества выполняемых работ, направленный на обеспечение соответствия качества выполняемых работ на объекте требованиям действующих нормативных документов и проектной документации.

Контроль качества строительства должен производиться в соответствии с требованиями СНиП 12-01-2004 «Организация строительства»; СНиП 3.01.04-87 «Приемка в эксплуатацию законченных строительством объектов. Основные положения»; СНиП 3.01.03-84 «Геодезические работы в строительстве».

Контроль осуществляется специальными службами строительной организации, Заказчиком и проектной организацией в соответствии с имеющимися правилами и инструкциями.

Контроль качества работ выполняется с применением измерительных приборов и инструментов.

Минимальный набор: нивелир, теодолит, стальная мерная лента, рейка геодезическая.

Производственный контроль, выполняемый в процессе строительства должен включать входной контроль поставляемых конструкций, изделий, материалов и оборудования, послеоперационный контроль технологических процессов и приемочный контроль законченных строительного-монтажных работ.

При этом проверить соответствие показателей качества покупаемых (получаемых) материалов, изделий и оборудования требованиям стандартов, на них, указанных в проектной документации. А также проверить наличие и содержание сопроводительных документов поставщика (производителя), подтверждающих качество указанных материалов, изделий и оборудования. При необходимости выполнить контрольные измерения и испытания, указанных выше показателей. Методы и средства этих измерений и испытаний должны соответствовать требованиям стандартов, технических условий и технических свидетельств на материалы, изделия и оборудование. Результаты контроля должны быть документированы.

При осуществлении производственного контроля за соблюдением санитарных правил администрацией строительства следует предусмотреть:

Взам. инв. №
Подпись и дата
Инв. № подл.

						2103-16-ПОС.ТЧ
Изм.	Кол.уч	Лист	№ док.	Подп.	Дата	

- соответствие санитарным требованиям устройству и содержание объекта;
- соответствие технологических процессов и оборудования нормативно-техническим документам по обеспечению оптимальных условий труда на каждом рабочем месте.

### 13. Организация службы геодезического и лабораторного контроля

В процессе возведения постаментов, строительной организацией, следует проводить геодезический контроль точности геометрических параметров здания, который является обязательной составной частью производственного контроля качества.

Геодезический контроль точности геометрических параметров здания заключается в:

- геодезической (инструментальной) проверке соответствия положения элементов, конструкций и частей здания проектным требованиям в процессе их монтажа и временного закрепления (при операционном контроле);
- исполнительной геодезической съемке планового и высотного положения элементов, конструкций и частей здания, постоянно закрепленных по окончании монтажа (установки, укладки), а также физического положения подземных инженерных сетей.

### 14. Требования, которые должны быть учтены в рабочей документации в связи с принятыми методами возведения строительных конструкций и монтажа оборудования

1. Исполнительная документация ведется лицом, осуществляющим строительство. В состав исполнительной документации включаются текстовые и графические материалы, приведенные в настоящем разделе.

2. Акты освидетельствования геодезической разбивочной основы объекта капитального строительства.

3. Акты освидетельствования работ, которые оказывают влияние на безопасность объекта капитального строительства и в соответствии с технологией строительства, контроль за выполнением которых не может быть проведен после выполнения других работ (далее - скрытые работы) оформляются актами освидетельствования скрытых работ. Перечень скрытых работ, подлежащих освидетельствованию, определяется рабочей документацией.

4. Акты освидетельствования строительных конструкций, устранение выявленных в процессе проведения строительного контроля недостатков в которых невозможно без разборки или повреждения других строительных конструкций и участков сетей инженерно-технического обеспечения (далее - ответственные конструкции) оформляются актами освидетельствования ответственных конструкций. Перечень ответственных конструкций, подлежащих освидетельствованию, определяется рабочей документацией.

Взам. инв. №	
Подпись и дата	
Инв. № подл.	

Изм.	Кол.уч	Лист	№ док.	Подп.	Дата

2103-16-ПОС.ТЧ

5. В состав исполнительной документации также включаются следующие материалы:

- а) исполнительные геодезические схемы;
- б) акты испытания и опробования технических устройств;
- в) результаты экспертиз, обследований, лабораторных и иных испытаний выполненных работ, проведенных в процессе строительного контроля;
- г) документы, подтверждающие проведение контроля за качеством применяемых строительных материалов (изделий);
- д) иные документы, отражающие фактическое исполнение проектных решений.

Требования к составлению и порядку ведения материалов, предусмотренных настоящим пунктом, определяются в соответствии с законодательством Российской Федерации.

### **15. Потребность в жилье и социально-бытовом обслуживании персонала, участвующего в строительстве**

При строительстве объекта, строительные-монтажные работы предполагается выполнять подрядной организацией с использованием местной рабочей силы.

Мероприятия, по привлечению рабочей силы вахтовым методом в объекте не предусмотрены. По этой причине, данным проектом, не рассматривается потребность в жилье и социально-бытовом обслуживании.

В рабочее время для санитарного обслуживания рабочие-строители используют биотуалетную одноместную кабину.

В рабочее время строители и другой персонал, участвующий в строительстве, для кратковременного отдыха, обогрева и укрытия используют бытовые помещения (блок-контейнеры).

### **16. Мероприятия по охране труда и меры противопожарной безопасности**

На строительной площадке необходимо соблюдение всеми работниками установленных правил внутреннего распорядка, относящихся к охране труда. Все работающие должны быть обеспечены спецодеждой, спецобувью, средствами индивидуальной защиты, санитарно-бытовыми помещениями, оборудованными в соответствии с требованиями, утвержденными Минздравом.

Строительная площадка должна быть ограждена временным забором в соответствии с требованиями ГОСТ 23407-78.

У въезда на строительную площадку необходимо установить схему движения средств транспорта.

Взам. инв. №
Подпись и дата
Инв. № подл.

Изм.	Кол.уч	Лист	№ док.	Подп.	Дата



При организации строительной площадки, размещении участков работ, рабочих мест, проездов строительных машин и транспортных средств, проход для людей, следует установить опасные для людей зоны в соответствии с требованиями СНиП 12-03-99 г. «Безопасность труда в строительстве. Часть 1 Общие требования» и СП 12-136-2002 г. «Безопасность труда в строительстве».

Строительная площадка, переходы и рабочие места в темное время суток должны быть освещены в соответствии с нормами электроосвещенности.

Ширина проходов к рабочим местам и на рабочих местах должна быть не менее - 0,6 м, а высота таких проходов в свету - не менее 1,8 м.

Складирование материалов и конструкций следует производить на ровных площадках, исключая их самопроизвольное смещение или осыпание. Между штабелями на складах предусмотреть проходы шириной не менее 1 м.

При устройстве, эксплуатации и ремонте временных электрических установок и сетей на строительных площадках необходимо также соблюдать требования по технике безопасности, предусмотренные «Правилами технической эксплуатации электроустановок потребителей» и «Правилами техники безопасности при эксплуатации электроустановок потребителей», М., Энергоиздат, 1986 г., ПОТ РМ-016-2001 (РД 153-34.0-03.150-00) и ПОТ РМ-012-2000.

Рабочие бригад должны быть проинструктированы и обучены безопасным приемам по всем видам работ, выполняемым бригадой.

Перед началом земляных работ весь производственный персонал должен пройти обучение и инструктаж по охране труда.

При погрузке автомобилей экскаватором или краном шоферу и другим лицам запрещается находиться в кабине автомобиля не защищенной козырьком.

При работе экскаватора не разрешается производить какие-либо другие работы со стороны забоя и находиться людям в радиусе действия экскаватора плюс 5 м.

При совместной работе экскаватора и бульдозера последний не должен находиться в радиусе действия стрелы экскаватора. Машинист бульдозера может приступать к работе вблизи экскаватора после того, как ковш экскаватора будет опущен на землю.

При производстве земляных работ необходимо вести систематическое наблюдение за состоянием откосов выемок или их креплений, осмотр производить перед началом каждой смены. При появлении трещин принять меры против внезапного обрушения грунта, заблаговременно удалив рабочих из угрожаемых мест.

К монтажным работам допускаются лица не моложе 18 лет. Монтажники, имеющие стаж работы менее года и разряд ниже третьего к работе на высоте не допускаются.

Взам. инв. №	Подпись и дата	Инв. № подл.

Изм.	Кол.уч	Лист	№ док.	Подп.	Дата
------	--------	------	--------	-------	------

2103-16-ПОС.ТЧ

Машинисты грузоподъемных кранов, стропальщики и сварщики поднадзорны Госгортехнадзору и проходят обучение по специальным программам.

Грузоподъемные краны и приспособления допускаются к эксплуатации только после их регистрации и технического освидетельствования, проводимых в соответствии с правилами.

По тем же правилам проверяют грузоподъемные приспособления – стропы, траверсы, захваты.

Масса поднимаемого груза с учетом такелажных приспособлений и тары не должна превышать максимальной (паспортной) грузоподъемности крана при данном вылете стрелы.

Проносить груз над людьми, а также использовать краны для перемещения людей запрещается.

При возникновении на строительной площадке опасных условий работы, люди должны быть немедленно выведены, а опасные места ограждены.

При ведении бетонных работ с применением электропрогрева, зону ведения работ оградить предупреждающими ограждениями с соответствующими табличками.

Объект должен быть обеспечен необходимыми предупреждающими и запрещающими знаками, защитными средствами, противопожарным инвентарем, медицинскими аптечками, а также определены особо опасные зоны в пожарном отношении и режим работы в пределах этих зон. Все работы на строительной площадке вести в строгом соответствии с «Правилами пожарной безопасности при производстве строительного-монтажных работ» ППБ 01-93. В акт об окончании внеплощадочных и внутриплощадочных подготовительных работ, готовности объекта к началу строительства - включать представителя Государственного пожарного надзора.

У въезда на стройплощадку установить план пожарной защиты в соответствии с ГОСТ 12.1.114-82 с нанесением строящихся и вспомогательных зданий и сооружений, въезда, местонахождением водоемисточников, средств пожаротушения и связи.

Дороги по территории строительства должны иметь покрытие, пригодное для проезда пожарных автомобилей, а в зимнее время свободны от заносов. Ворота для въезда на строительную площадку должны быть шириной не менее 4 м.

На период прокладки подземных коммуникаций через дороги, необходимо предусмотреть возможность объезда или устроить мостки для проезда.

При производстве работ, связанных с устройством гидроизоляции, пароизоляции на кровле, не разрешается производить электросварочные и другие огневые работы.

Для отопления бытовых помещений использовать водяные калориферы или электрообогреватели заводского изготовления.

Взам. инв. №
Подпись и дата
Инв. № подл.

Изм.	Кол.уч	Лист	№ док.	Подп.	Дата

## 17. Мероприятия по охране окружающей среды

К числу мероприятий по охране окружающей среды относятся восстановление нарушенных территорий, вертикальная планировка образованных поверхностей, максимальное сохранение зеленых насаждений, проведение работ по озеленению, а также должны включать предотвращение или очистку вредных сбросов в почву, водоемы и выбросов в атмосферу.

Плодородный слой почвы на площадке строительства отсутствует, согласно изысканиям.

В процессе строительства, для предотвращения замусоривания территории, предусмотрено размещение мусорных контейнеров, которые по мере заполнения вывозятся на свалку или в места, согласованные с органами санитарного надзора.

В период строительства необходимо также предусмотреть меры по снижению шума и вибрации в процессе строительства. Необходимо использовать исправные машины и механизмы, которые производят меньше шума и выделяют меньше вредных выбросов и выхлопных газов.

Проектом предусматривается пункт очистки колес, который представляет собой установку на базе поршневого компрессора, для очистки колес сжатым воздухом и рекомендуется к использованию на строительных площадках города.

Принцип работы установки:

В режиме обдува колес, предварительно счищенные механическим образом загрязнения удаляются с колес, бортов и днища воздухом из пневматического пистолета. Компрессор расположен в утепленном коробе, обогреваемом тепловентилятором (для предотвращения замерзания масла и конденсата в шлангах и ресивере).

## 18. Расчет продолжительности строительства

Расчет продолжительности строительства производится согласно СНиП 1.04.03-85\* «Нормы продолжительности строительства и задела в строительстве предприятий, зданий и сооружений» части I и II.

1. Название и местонахождение стройки:	Благоустройство сквера
2. Проектная мощность или другой показатель:	-
3. Начало строительства объекта по плану	2016 год
4. Продолжительность строительства	
а) по СНиП 1.04.03-85*	2 месяца
б/ дополнительная (согласно «Приложениям» к нормам)	нет
5. Общая расчетная продолжительность строительства	2 месяца

Взам. инв. №
Подпись и дата
Инв. № подл.

Изм.	Кол.уч	Лист	№ док.	Подп.	Дата

2103-16-ПОС.ТЧ

составляет:

6.Нормы задела в строительстве по кварталам,	1 кв.
% сметной стоимости составляет:	<u>100</u>
( по нарастающей)	100

**19. Мероприятия по мониторингу за состоянием зданий и сооружений, расположенных вблизи строящегося объекта**

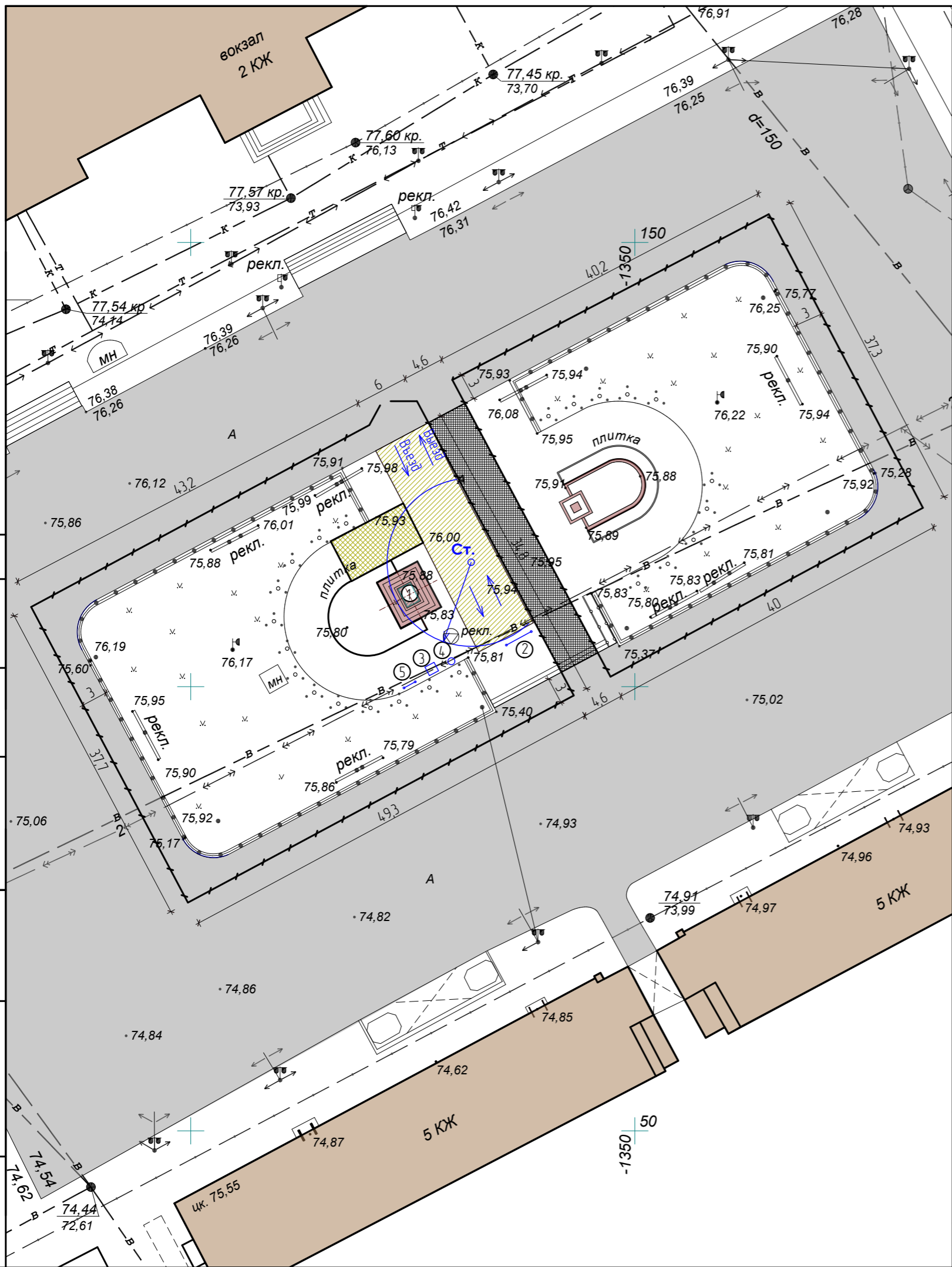
Мероприятия по мониторингу не предусматриваются.

**20. Описание проектных решений и мероприятий по охране объектов в период строительства**

На первом этапе главным образом необходимо обеспечить сохранность ограждений, систем освещения строительной площадки, бытовых и специализированных временок, вагончиков, недопущение проникновения на объект посторонних лиц. т.е. осуществлять охрану периметра. С приходом на объект строительной техники, с дальнейшим появлением строительных материалов, разного рода оборудования усилить работу, направленную на обнаружение взрывных устройств, оружия, боеприпасов. На этих этапах строительства главное внимание со стороны охраны должно уделяться контролю за организацией ввоза и вывоза оборудования, материалов, правильному их складированию, размещению их в защищенных местах.

От службы охраны требуется усиление бдительности, четкая организация приема и сдачи объекта и ценностей под охрану, обеспечение недоступности мест их хранения, недопущение проникновения на объект посторонних лиц, спрос с руководителей стройки за выполнение пропускного и внутриобъектного режимов.

Взам. инв. №	Подпись и дата	Инв. № подл.							Лист
			Изм.	Кол.уч	Лист	№ док.	Подп.	Дата	14



Экспликация зданий и сооружений

№ на ГП	Наименование	Примечание
1	Памятник Т.Небежину	
2	Информационный щит	
3	Биотуалет	
4	Емкость для воды	
5	Противопожарный щит	

Условные обозначения

Обозначение	Наименование
	Временное ограждение строительной площадки
	Зона складирования строительных материалов и конструкций
	Зона проездов для строительной техники
	Стоянка крана
	Зона действия крана
	Зона прохода пешеходов

Перечень временных автодорог и ограждения

№п/п	Наименование	Единица измерения	Количество
1	Протяженность временного ограждения	М	277,3

Примечания к стройгенплану:

1. Монтаж строительных конструкций производить автомобильным краном марки КС-45721, грузопъемностью 25т, длиной стрелы 9,7-21,7м и радиусом действия до 20м.
2. Исключить захламливание строительной площадки, мусор вывозить по мере накопления.
3. Стрелу крана за пределы строительной площадки не проносить!
4. Въезд и выезд производить с проезжей части со стороны железнодорожного вокзала.
5. Бытовых помещений для строителей не предусматривается.

2103-16-ПОС

Благоустройство сквера привокзальной площади в г. Кургане

Изм.	Колуч.	Лист	№ док.	Подпись	Дата
ГИП		Киселева			05.16г.
Выполнил		Киселева			05.16г.

Стройнеплан, М1:500

Стадия	Лист	Листов
П		

ООО "Профтехпроект"

СОГЛАСОВАНО

Взамен инв. N

Подпись и дата

Инв. N подл.